



Femelle de Faune observée le 30 août 2023 Renaud Baeta – ANEPE Caudalis



Eric Sansault - ANEPE Caudalis



Eric Sansault - ANEPE Caudalis



Eric Sansault - ANEPE Caudalis



Eric Sansault - ANEPE Caudalis



Eric Sansault - ANEPE Caudalis



Eric Sansault - ANEPE Caudalis



Eric Sansault - ANEPE Caudalis



Eric Sansault - ANEPE Caudalis

Photographies : Eric Sansault - ANEPE Caudalis

Association Naturaliste d'Études et de Protection des Ecosystèmes « Caudalis »

1 rue de la Mairie 37520 La Riche

Site internet : www.anepe-caudalis.fr - mail : anepe.caudalis@gmail.com - Tél. 02.47.67.30.06

Sommaire

I - Vie associative	3
Communication	4
Inventaire général et base de données	4
II - Réseaux & Formations	5
Plan Régional d’Actions en faveur des Odonates.....	5
Plan Régional d’Actions en faveur du Lézard des souches.....	6
Plan Régional d’Actions en faveur du Sonneur à ventre jaune	7
Observatoire régional de la biodiversité (ORB) et France Nature Environnement (FNE) Centre-Val de Loire	8
Formation Analyses statistiques des données écologiques	8
Groupe Régional Cigogne noire Centre (GRCN)	9
III – Diffusion des connaissances	10
IV - Études et suivis	10
Plan National d’Actions en faveur des papillons de jour.....	10
Suivi des Odonates Gomphidés et Anisoptères Prioritaires (SOGAP).....	11
Zones Naturelles d'Intérêt Écologique, Faunistique et Floristique d'Indre-et-Loire.....	13
Suivis Chiroptères – Swarming	14
Suivis Chiroptères - Hiver	16
Inventaires Lézard des souches	16
Inventaires de l’ENS de Pincemaille	17
Suivis Cigogne noire.....	19
Atlas de la Biodiversité de la Communauté de communes du Val d’Amboise	20
Parc de la Cousinerie et des Grandes Brosses.....	22
Inventaires autour d’une ancienne voie SNCF	23
V - Conservation - Gestion	24
Renforcement des populations d’Azuré des mouillères des landes de Saint-Martin.....	24
Animation de la Stratégie Aires Protégées (SAP)	25
Diagnostics écologiques des tourbières de Gizeux	26
Restauration de la Lande de Souvigné	27
VI – Recherche & Développement	28
Projet « SOGAP »	28
VII - Publications	29
VIII – En interne	29
Gestion administrative	29
VIII - Les partenaires de Caudalis sur l’année 2023	29

I - Vie associative

La dernière Assemblée générale s’est déroulée le 11 mars 2023 à La Riche, dans les locaux de l’association. Elle a permis de réunir 22 personnes. Le rapport moral, financier ainsi que le rapport d’activités de l’exercice 2022 ont été présentés et votés. L’occasion de revenir plus longuement sur certaines actions de l’association, comme la recherche de sites de swarming, l’analyse de la dynamique des populations d’oiseaux du Lac de Rillé ou le PRA Léopard des souches. Concernant le Conseil d’Administration, 6 mandats étaient arrivés à échéance. Ceux de Benoît Paepegaey, Julien Présent et Paul Coiffard ont été renouvelés. Florian Communier, Florian Plault et Charline Teffaut n’ont en revanche pas souhaité renouveler leur mandat, toute l’équipe les remercia chaleureusement pour leur implication durant plusieurs années et sur des dossiers structurant comme le 1^{er} Cap’Asso obtenu en 2018 !



Assemblée générale du 11 mars 2023 dans les locaux de l’association Caudalis (@Daliah Issa)

En 2023, le Conseil d’Administration s’est réuni 5 fois en. Ces moments ont permis d’échanger sur de futurs projets menés par Caudalis (résultats des diagnostics écologiques sur la Vallée du Changeon ou projet d’étude de la dispersion de l’Elanion blanc par exemple), l’organisation de la vie de l’association mais aussi les besoins en forces vives salariées. En effet, cette année 2023 est marquée par l’agrandissement de l’équipe avec la signature du CDI de Camille, l’arrivée début mars de Sonia en service civique (prolongée ensuite en CDD) ainsi que l’arrivée début septembre d’Oscar en alternance dans le cadre de son BUT Génie Biologique. Une fois n’est pas coutume, aucun stage ne fut ouvert en 2023 par crainte de ne pouvoir assurer un encadrement de qualité à cause des plans de charge déjà très chargés.

Du côté des sorties, l’association en a organisées quatre : une autour du Léopard des souches à Sonzay, une multitaxons dans l’objectif de création d’une ZNIEFF à la Thévaudière (commune de Ciran), un week-end naturaliste dans le sud du département et une sortie à la recherche de *Somatochlora metallica*. Caudalis a également participé activement à de nombreuses autres journées passées à la recherche de la dame en noir et blanc en partenariat avec le Groupe Régional Cigogne noire Centre.

Enfin, en 2023, notre super bénévole Marie-Claude a renouvelé son implication dans le quotidien de l’association, avec 181 heures passées au bureau et de nombreuses tâches administratives effectuées ! Un grand merci Marie-Claude !

Communication

Une dizaine de publications (dont plusieurs vidéos filmées par pièges photos) ont été diffusées cette année sur la page Facebook de l’association. Fin 2023, environ 1 000 personnes étaient abonnées à la page, soit quelque 200 personnes de plus que l’année précédente !

Comme chaque année, nous présentons également les missions et des projets de l’association aux étudiants de première et deuxième année du Master Biodiversité, Écologie, Évolution de l’Université de Tours.

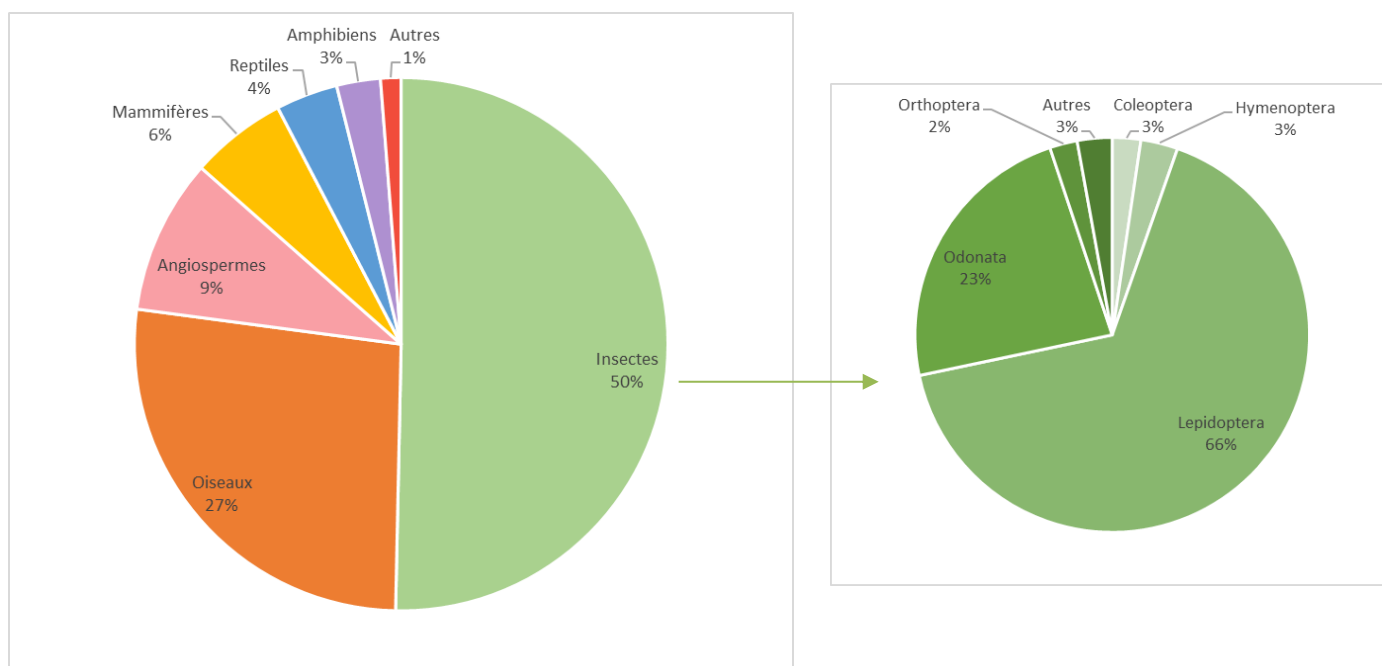
Rendez-vous sur la page Facebook de Caudalis ici : <https://www.facebook.com/anepecaudalis/>

Inventaire général et base de données

15 089 nouvelles données ont été intégrées à la base de l’association en 2023 avec une diversité d’espèces renseignées toujours aussi impressionnante puisque ce sont plus de 1 000 espèces différentes qui ont été notées sur la seule année 2023 !

La base de données compte aujourd’hui plus de 150 000 données dont plus de 141 000 produites par Caudalis. Sa gestion (mise à jour, transformation au format SINP) est aujourd’hui réalisée avec le logiciel R.

Les groupes renseignés sont assez diversifiés, avec un penchant malgré tout pour les insectes, soit la moitié des données saisies.



Cette variété reflète la diversité des compétences et des regards des 403 naturalistes qui ont saisi leurs données sur notre base en ligne cette année. Une participation d’autant plus importante en termes de conservation de la nature que près du tiers de ces données concernent des espèces déterminantes de ZNIEFF (Zones Naturelles d’Intérêt Ecologique, Faunistique et Floristique).

Petit rappel : pour continuer à enrichir les connaissances de notre département, il est toujours possible de saisir directement en ligne vos observations sur la plateforme Observado dédiée à notre association (anepe-caudalis.observation.org). Encore plus simplement, vous pouvez les saisir directement sur le terrain à partir des applications mobiles ObsMapp ou iObs ! On vous expliquera avec plaisir comment ça marche 😊

II - Réseaux & Formations

Plan Régional d’Actions en faveur des Odonates

En 2023, l'ANEPE Caudalis s’est vue confier une nouvelle fois par la DREAL Centre-Val de Loire l’animation de la déclinaison régionale du Plan national d’actions en faveur des Odonates. Fin 2020, un nouveau Plan national d’actions en faveur des libellules a été inauguré pour la France. Il a pour objectif global, sur la période 2020-2030, d’agir pour la sauvegarde des libellules et de leurs habitats à travers des mesures spécifiques visant à enrayer les causes directes de leurs disparitions : destruction de leurs habitats, drainage, assèchement, modification des régimes hydrauliques, atteintes à leur capacité de reproduction et/ou de dispersion, etc. En commençant par les problématiques touchant les espèces jugées comme les plus menacées.

Afin d’adapter au mieux cet objectif aux enjeux de conservation régionaux, la liste rouge des libellules et demoiselles du Centre-Val de Loire avait été mise à jour en 2022. En 2023 nous avons piloté un comité de rédaction en partenariat avec la DREAL afin d’avancer sur les espèces à prendre en compte et la définition des actions à intégrer à cette nouvelle déclinaison. Au total toutes les espèces menacées ou quasi-menacées en région ont été retenues (en sus des espèces PNA) et 16 actions ont été définies et regroupées autour de thématiques touchant aux domaines de la « Connaissance et suivis naturalistes », de la « Recherche appliquée à la conservation », de la « Gestion, protection et conservation » et de la « Sensibilisation, formation et communication ». Le travail sur le document détaillant chacune de ces actions et réalisant une synthèse sur ces espèces et des enjeux régionaux a été initié cette année, il sera finalisé dans le courant de l’année 2024.

Déclinaison régionale du Plan national d’actions en faveur des Libellules
Région Centre - Val de Loire
2024 - 2034

Agir pour la préservation des Odonates menacés et de leurs habitats

PRÉFET DE LA RÉGION CENTRE-VAL DE LOIRE

Liberté
Égalité
Fraternité

Direction régionale de l’Environnement, de l’Aménagement et du Logement du Centre - Val de Loire
Association Naturaliste d’Étude et de Protection des Écosystèmes CAUDALIS

Le Gomphe à pattes jaunes
Stylurus flavipes (Sulzer, 1776)

LR CNL 2022	LR France 2016	LR Europe 2023	Protection nationale	601FF	2MIEFF
EN	LC	LC	Art. 2	IV	Oui

Repartition de Stylurus flavipes (Chapuiset, 1932)
Données temporelles

- Observations de présence publiées à 2023
- Observations de présence entre 2002 et 2022
- Observations de présence antérieures à 2002

Ecologie - Biologie
Espèce discrète typique des grandes rivières à fond sableux et dont la présence et souvent liée à la forte naturalité de celles-ci. Très peu de chose sont connues sur cette espèce, que soit au niveau des stades larvaires ou bien des imagos.

Période de vol
Les phénologies d’écoulements semblent pouvoir varier d’une année à l’autre. Des individus volants sont observés de mai à la fin août.

Habitats
Espèce typique des bords de Loire, Allier et Vienne aval. Les rares observations d’imagos sont le plus souvent réalisées dans les prairies adjacentes à ces rivières. Ces dernières années les rares émergences ont eu lieu de manière privilégiée sur les berges présentant un substrat sableux à limoneux, une pente relativement marquée et souvent en contexte de ripisylve.

Menaces et enjeux locaux
La région Centre-Val de Loire est identifiée comme ayant une responsabilité forte au niveau national. La chute vertigineuse des effectifs documentée depuis 2015 est donc particulièrement préoccupante et la carte des données disponibles ne représente malheureusement plus la réalité actuelle, l’espèce étant au bord de l’extinction en région.

Actions spécifiques à envisager en priorité
Poursuivre le suivi des populations à l’aide du protocole SOGAP, mettre en place des études visant mieux connaître l’écologie de cette espèce sur le fleuve Loire et les causes possibles de cette mauvaise dynamique de population (en lien avec la région Pays-de-la-Loire).

Couverture de la future déclinaison régionale du Plan national d’actions en faveur des libellules et exemple de fiche synthétique sur l’une des espèces concernées : le Gomphe à pattes jaunes *Stylurus flavipes*.

Plan Régional d’Actions en faveur du Lézard des souches

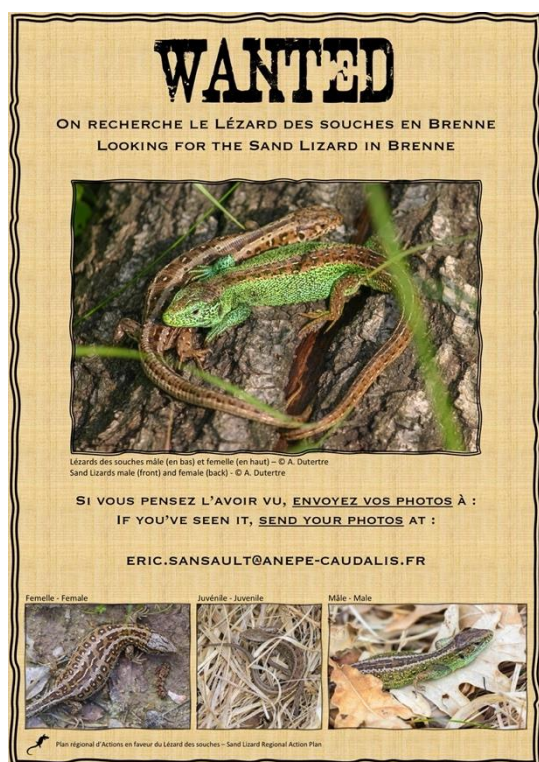
Suite à la validation du PRA Lézard des souches en décembre 2020 par le CSRPN, l’animation du plan d’actions a officiellement débuté en 2021. Durant l’année 2023, l’animation du PRA a consisté à faire mettre en place le protocole de validation des observations régionales décidé lors du COPIL du 15/12/2022). Sur les portails de saisie en ligne de type Obs’Nat, les données de Lézard des souches nécessitent désormais une validation manuelle et sont considérées comme certaines seulement si elles sont circonstanciées (photos, dessins, description) ou si l’observateur est considéré comme expérimenté et si le site comporte des données récentes.

Une affiche « Wanted » a également été réalisée et disposée dans de nombreux observatoires de Brenne. Dans cette région qui présente des habitats favorables, quelques données remontent chaque sans pouvoir être vérifiées. D’ailleurs, il n’existe aucune photo de l’espèce provenant du département de l’Indre. Le but de ces affiches est d’inciter le plus grand nombre à envoyer des photos de lézards qu’ils pensent être du Lézard des souches. Une affiche Wanted fut également réalisée pour la Sologne. Sur 14 observateurs ayant envoyé des photos, 7 considéraient qu’ils avaient vu le LDS. En revanche, toutes les photos montraient des Lézards à deux raies (mâles, femelles vertes, femelles brunes, couples, juvéniles).

Une page Facebook sur l’herpétologie régionale (Herpéto en Centre-Val de Loire) et relaie entre autres des informations sur le Lézard des souches.

Les protocoles de prospections et suivis de populations furent testés et améliorés. Ils seront mis en place en 2024 (notamment dans le cadre d’un stage de Master pour l’Indre-et-Loire).

Des associations comme Sologne Nature Environnement et Eure-et-Loir Nature ont réalisé des prospections sur leur territoire. Eric a accompagné SNE en Sologne (18/04) et Epiméthée en Brenne (27/04) – sans succès pour retrouver l’espèce - et organisé une sortie/formation en Indre-et-Loire (30/04, une quinzaine de participants) durant laquelle plusieurs individus furent observés. En Eure-et-Loir, une étude sur une population de Nogent-le-Rotrou a été initiée afin d’estimer la taille de la population par photo-identification des individus (protocole de CMR). L’espèce fut contactée et photographiée en Sologne dans le cadre d’une étude d’impact en vue de l’implantation d’un parc photovoltaïque. Les impacts d’un parc PV sont peu connus et dépendent de l’état initial du site (habitats, occupation du site par l’espèce) mais également de la configuration du parc (espacement entre les panneaux par exemple). Une réunion avec le BE et le promoteur fut organisée afin de fournir des préconisations (état initial, configuration, suivis). Ce type de sollicitations risque de se multiplier et pas uniquement à propos de l’enjeu Lézard des souches.



Affiche Wanted posée en Brenne et en Sologne. Mâle LDS observé lors de la sortie du 30 avril 2023.

Plan Régional d’Actions en faveur du Sonneur à ventre jaune

En 2023, l’animation du PRA Sonneur à ventre jaune a consisté à participer à la rédaction du second Plan National d’Actions, à rédiger le second Plan Régional d’Action, à organiser le COPIL régional (26/04 à Prissac, Indre) et mettre en place une cartographie en ligne.

Plusieurs échanges eurent également avec les régions limitrophes, notamment avec le Limousin (GMHL) dans le cadre d’une étude sur l’habitat terrestre hivernal du Sonneur et l’utilisation d’un radar harmonique et de balises passives pour repérer les individus en phase terrestre. En plus de retour d’expérience issu d’une étude sur les Leucorrhines en 2015, Caudalis a prêté le matériel de détection au GMHL durant l’automne et l’hiver 2023. Les résultats seront disponibles en 2024.

La carte en ligne sera finalisée en 2024. Outre les observations régionales de l’espèce, elle comprendra des couches permettant de visualiser l’évolution de la surface occupée par les populations au cours des dernières décennies, les zones prospectées sans succès, ainsi qu’une carte de sensibilité régionale.



Eric Sansault - ANEPE Caudalis

Sonneur à ventre jaune en forêt de Chœurs – Bommiers dans l’Indre

Observatoire régional de la biodiversité (ORB) et France Nature Environnement (FNE) Centre-Val de Loire

Caudalis fait partie du comité de pilotage du portail de visualisation des données naturalistes régionales Nature’o’Centre (<https://natureocentre.org/>). En 2023, Caudalis a notamment participé à l’Assemblée générale de France Nature Environnement qui s’est tenue à Orléans le 10 juin 2023, ainsi qu’à la réunion annuelle du pôle Faune. Toujours dans le cadre de l’Observatoire régional de la biodiversité, Caudalis a participé au groupe d’experts sur la mise à jour des listes rouges régionales Rhopalocères et Oiseaux. En partenariat avec le Groupe Régionale Cigogne noire Centre nous avons également rédigé une « Fiche espèce emblématique : Cigogne noire » diffusée sur le site web de l’Agence Régionale de la Biodiversité :

ORB
CENTRE
VAL DE LOIRE

OISEAUX
FORÊTS - RIVIERES - ETANG
EN DANGER CRITIQUE

11 Cigogne noire
Ciconia nigra

MENACES

- Arrangements autour du nid en période de nidification
- Modification du paysage forestier autour du nid
- Accélération des cycles de production du bois, notamment sur le Pin maritime
- Implantation de champs d'oléagineux au sein des domaines boisés
- Réduction de la ressource en eau, assèchement et diminution de la qualité des têtes de bassins versants

STATUTS DE L'ESPÈCE

Classement dans les listes rouges existantes :

- mondiale, européenne, nationale, régionale
- LC NT VU EN CR CRT

LC : préoccupation mineure
EN : menace / en danger
CR : menacé / en danger critique

Degré de menace

SITUATION EN RÉGION CENTRE-VAL DE LOIRE

Contexte national :
La première donnée de reproduction en France remonte à 1973, en Indre-et-Loire. Aujourd'hui l'espèce est présente dans plus d'une vingtaine de départements principalement autour des régions Grand-Est, Bourgogne-Franche-Comté et Centre-Val de Loire. La population nationale nicheuse est actuellement estimée entre 80 et 100 couples et est considérée comme « En Danger » dans la liste rouge des oiseaux nicheurs de France métropolitaine. Sa dynamique semble en augmentation modérée ces dernières années. Les populations migratrices sont quant à elles considérées comme « Vulnérables ».

Répartition régionale :
La Cigogne noire peut être observée principalement partout dans la région, notamment en période de migration. Certains secteurs sont bien souvent également des secteurs de nidification. Actuellement, on compte une dizaine de couples en région et l'espèce est connue comme nicheuse - plus ou moins régulière - dans les 4 départements.

Mesures de préservation :
Comme c'est bien souvent le cas avec les espèces à vaste domaine vital, les mesures de préservation doivent être portées à différentes échelles : qualité totale du nid en période de reproduction et absence de modification du paysage forestier autour de celui-ci ; maintien de vastes secteurs de forêts présentant des gros bois (ne pas raccourcir les cycles de production) ; s'assurer du maintien des arbres support au sein des parcelles lors des exploitations, notamment en futaie irrégulière ; assurer le maintien de la qualité des rivières, notamment au niveau des têtes de bassin versant et donc s'assurer de la ressource en eau (restauration des zones humides) ; permettre la libre circulation des individus au sein de leur territoire et notamment entre les zones de gagnage et les zones de nidification (tracé éolien, etc.). La Cigogne noire est une espèce dite « généraliste ». À travers sa préservation c'est toute une biodiversité liée aussi bien aux milieux forestiers qu'aux milieux humides, qui est préservée.

À RETENIR
40 Km
C'est la distance que peut parcourir une Cigogne noire depuis son nid pour aller chercher la nourriture plus classiquement les sites de nourrissage se situent dans un rayon de 10 à 20 km autour du nid.

FOUR EN SAVOIR +

Jean-F. Auvion, 2016, Synthèse de l'impact des modifications climatiques sur le comportement spatial et le mouvement des oiseaux migrateurs, INRAE, 110 pp., 103 fig.

Schiffel, Romain, Goussard, Geoff, Su, J., & Buisson, 2014, Impact des changements climatiques sur les cycles de production de la forêt française, INRAE, 110 pp., 103 fig.

Renard, Romain, Goussard, Geoff, Su, J., & Buisson, 2014, Impact des changements climatiques sur les cycles de production de la forêt française, INRAE, 110 pp., 103 fig.

Renard, Romain, Goussard, Geoff, Su, J., & Buisson, 2014, Impact des changements climatiques sur les cycles de production de la forêt française, INRAE, 110 pp., 103 fig.

COMMENT LA RECONNAÎTRE ?

Grande taille, plumage noir luisant et ventre blanc. Chez l'adulte, bec et pattes rouges. Vol avec les pattes et le cou étendus. Peut voler aussi bien à faible altitude que très haut dans le ciel. Les adultes, juvéniles et immatures sont distinguables : bec verdâtre chez les jeunes, plumage plus mat... (voir photos ci-contre)

Adulte **Juvenile**

Réacteur : Renaud BACIA, ANPE Caudalis & Groupe Régional Cigogne Noire Centre
Rédacteur de texte : David MARIQUES, Jean-François GAETA, Marie-Cécile de BELLEBOUCHE

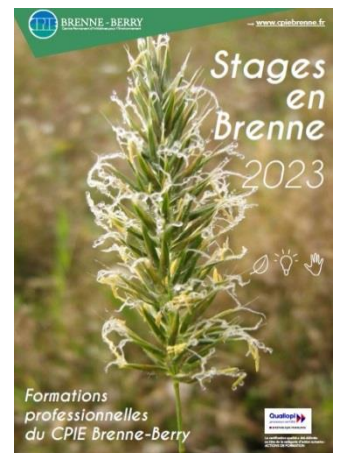
Revisité 2023

Fiche « Espèce emblématique : la Cigogne noire réalisée dans le cadre du pôle Faune de l’Observatoire régional de la biodiversité et mise en ligne sur le site web de l’Agence régionale de la biodiversité.

Formation Analyses statistiques des données écologiques

Depuis 2020, notre association s’est associée au CPIE Brenne – Berry pour proposer des formations sur l’analyse statistique des données écologiques à destination des naturalistes, des chargés d’études, chargés de missions, gestionnaires d’espaces naturels ou des bénévoles associatifs. L’objectif de ces formations est de permettre une meilleure appréhension des jeux de données naturalistes ainsi que de donner des outils pour mieux les analyser grâce à l’utilisation du logiciel R studio.

En 2023, une vingtaine de participants venant de toute la France ont ainsi pu participer à une formation donnée par Renaud au Domaine de Bellebouche et à Azay-le-Ferron. Une première session de formation s’est déroulée sur 4,5 jours du 13 au 17 novembre (niveau 1) et une deuxième session sur 3 jours du 4 au 6 décembre (niveau 2). Plus d’informations disponibles sur le site du CPIE Brenne – Berry.



Groupe Régional Cigogne noire Centre (GRCN)

Groupe
Régional



Cigogne Noire
Centre

L’ANEPE Caudalis a poursuivi son implication dans le fonctionnement du Groupe Régional Cigogne noire Centre à travers le suivi et la participation à l’ensemble des dossiers traités en 2023.

Notre association a notamment :

- Participé à l’Assemblée générale du GRCN le 29 mars 2023 ;
- Participé à la réunion annuelle du réseau Cigogne noire Centre du 17 avril 2023 à Huisseau-sur-Cosson ;
- Assuré le suivi de 2 nids occupés.
- Participé à la parution de plusieurs articles dans la presse quotidienne régionale ;
- Participé aux journées d’actions et de prospections concertées
- Participé à la rédaction des mémoires en défense déposés par Maître Catry, dans le cadre du projet éolien du Petit-Pressigny ;
- Participé à la rédaction de diverses alertes auprès des services de l’Etat et commissions ;
- Participé à l’organisation et à la mise en place des activités autour des 50 ans de la Cigogne noire en France qui se sont tenues sur Langeais du 6 au 12 novembre (exposition, animations scolaires, projection gratuite du film Le Chêne en présence du réalisateur...). Evènement organisé avec le soutien de la commune de Langeais et de la Communauté de communes Touraine Ouest Val de Loire.

la Nouvelle
République.fr

INDRE-ET-LOIRE > Le Petit-Pressigny > Indre-et-Loire : la cigogne noire enterre définitivement le projet de parc éolien du Petit-Pressigny

Indre-et-Loire : la cigogne noire enterre définitivement le projet de parc éolien du Petit-Pressigny

ABONNÉS Cet article est réservé aux abonnés numériques.

Publié le 03/01/2024 à 06:00 | Mis à jour le 03/01/2024 à 11:50

f X ENVIRONNEMENT - FRANCE



La présence d'un nid de cigognes noires à 6,5 km du site envisagé a mis fin au projet de parc éolien des Vents de l'Ouest au Petit-Pressigny.

(Photo Cigogne noire Centre - Mickaël Dubois)

Au Petit-Pressigny, dans le Sud-Touraine, le projet de huit mâts éoliens a été retoqué par la cour administrative d'appel de Versailles en raison de la présence d'un nid de cigogne noire à proximité.



Mot d’introduction de Xavier Dupont, Président de la Communauté de Communes Touraine Ouest Val de Loire, lors du vernissage de l’exposition sur les « 50 ans de la Cigogne noire » à Langeais.



III – Diffusion des connaissances

OPEN Obs et données fournies au SINP

Depuis la mise en ligne du portail OpenObs du MNHN (<https://openobs.mnhn.fr/>), les données de Caudalis sont disponibles au plus grand nombre. Aujourd’hui, avec plus de 190 000 données produites en Indre-et-Loire, Caudalis est le second fournisseur de données au SINP dans le département, après le Conservatoire Botanique. Néanmoins, certains positionnements de l’État survenus fin 2022 (par rapport aux listes rouges, aux partenariats État/Bureaux d’étude et à la diffusion de données sensibles de Cigogne noire) ont questionné le positionnement de Caudalis quant aux modalités de sa participation au SINP : outre les données financées sur fonds publics qui remontent naturellement au SINP, doit-on continuer d’envoyer l’ensemble des données « privées » de l’association. Le positionnement de l’association sur ces questions autour des données privées de Caudalis a pu être discuté lors des Conseils d’Administration du 6 aout et du 08 novembre 2023. Les discussions doivent se poursuivre courant 2024 afin de définir une politique générale de transmission des données de Caudalis au SINP. Rappelons ici que les données de l’association sont par ailleurs consultables sur la plateforme www.observation.org et sur la plateforme associative régionale de la biodiversité en Centre-Val de Loire <https://natureocentre.org/>

IV - Études et suivis

Plan National d’Actions en faveur des papillons de jour

Comme chaque année depuis 2019, des inventaires ont été menés à la recherche d’espèces de Lépidoptères inscrites au Plan régional d’Actions en faveur des papillons de jour (considérées comme rares et/ou menacées en région Centre-Val de Loire). Ces inventaires réalisés par les salariés de Caudalis mais également par des bénévoles ont permis de collecter 3 830 nouvelles données de lépidoptères, pour 304 espèces. Ce sont ainsi 16 espèces concernées par le Plan Régional d’Actions qui ont été observées en 2023, dont 6 sont de priorité nationale et 10 de priorité régionale.

Certaines espèces ont été plus recherchées. C’est le cas de la Bacchante (*Lopinga achine*), du Sylvandre (*Hipparchia fagi*), de l’Azuré de l’ajonc (*Plebejus argus*) et du Zygène du Panicaut (*Zygaena sarpendon*). L’objectif était de chercher des nouvelles stations, d’élargir le périmètre de stations connues ou bien d’y actualiser les données. Pour les espèces ciblées en 2023, les inventaires ont permis de trouver 3 nouvelles stations et 2 nouvelles mailles pour la Bacchante, 2 nouvelles mailles pour le Sylvandre, 1 nouvelle maille pour le Zygène du Panicaut mais également d’actualiser des données de l’Azuré de l’Ajonc.

L’année 2023 restera avant tout celle du Faune (*Hipparchia statilinus*) avec une mention spéciale à Georges Sabatier et Jean-Michel Thibault qui le 31 juillet ont retrouvé cette espèce qui n’avait pas été observée depuis 25 ans dans la région !! Un mois plus tard, le 30 aout l’espèce était à nouveau observée sur cette station, permettant à quelques heureux retardataires de voir également cette espèce en Touraine !



Faune (Hipparchia statilinus) à gauche et l'Agreste (Hipparchia semele à droite). Individus observés le 31 juillet en Indre-et-Loire, le Faune n'avait plus été observé en Centre- Val de Loire depuis plus de 25 ans ! (Photos Jean-Michel Thibault).

Du côté de l'Azuré des mouillères (*Phengaris alcon*), les suivis se sont poursuivis en 2023 pour les populations présentes dans les landes au nord-ouest du département. Un suivi plus important a été particulièrement réalisé sur les Landes de Saint-Martin. Ce dernier est directement lié au projet de renforcement des populations d'Azuré des mouillères (cf. plus bas). Les populations des landes du Bois de la Motte et des Landes de la Soubrossière ont également été suivies avec des stations dont les effectifs restent globalement stables.



Azuré des mouillères (Phengaris alcon)

Suivi des Odonates Gomphidés et Anisoptères Prioritaires (SOGAP)

En 2023, l'ANEPE Caudalis a continué les suivis des Gomphes de Loire pour la 8^{ème} année consécutive. Au total, six mailles ont été inventoriées au cours de trois passages menés entre le 8 juin et le 1^{er} août. Les mailles étaient réparties sur les communes de Bréhémont, Langeais, Luynes, Vouvray, Limeray et Mosnes. Ces inventaires ont été réalisés selon le protocole SOGAP (Suivi des Odonates Gomphidés et Anisoptères Prioritaires). Les exuvies principalement recherchées sur la Loire étaient celle du Gomphe serpent

(*Ophiogomphus cecilia*) et du Gomphe à pattes jaunes (*Stylurus flavipes*). Les caractéristiques de chaque tronçon de berge prospecté (végétation, pente, texture sédimentaire, vitesse du courant) ont également été notées. Ce protocole, homogène à l’échelle du bassin ligérien et plus largement maintenant à l’échelle de la France, doit permettre d’obtenir des indicateurs fiables des dynamiques de population (dans l’espace et dans le temps) du Gomphe serpentín et du Gomphe à pattes jaunes, deux espèces étroitement liées dans notre région à la présence de la Loire.

Malheureusement cette nouvelle année de suivi confirme les tendances observées ces dernières années à savoir que les populations de ces deux espèces s’effondrent sur la Loire. Seules 2 exuvies de Gomphe à pattes jaunes et 6 exuvies de Gomphe serpentín ont été inventoriées sur la Loire en Indre-et-Loire cette année sur les 1871 exuvies récoltées (dont 1851 exuvies de Gomphe à pinces (*Onychogomphus forcipatus*)).

Pour la première fois des inventaires SOGAP ont également été initiés cette année sur la Creuse et l’Indre (dans le cadre des suivis Natura 2000 financés par le Pays Castelroussin) avec pour objectif de débiter un suivi sur deux autres espèces de la directive habitat : le Gomphe de Graslin (*Gomphus graslinii*) et la Cordulie à corps fin (*Oxygastra curtisii*). Malheureusement, les premiers résultats font craindre une situation tout aussi alarmante pour le Gomphe de Graslin. Pour cette espèce au vu de ces premiers suivis, il semble d’ores et déjà évident que les populations se portent mal. Seules 8 exuvies de Gomphe de Graslin ont été identifiées sur les 573 exuvies récoltées sur la Creuse et sur l’Indre, aucune exuvie de cette espèce n’a été identifiée sur 1847 exuvies récoltées !

En parallèle des inventaires SOGAP sur l’Indre, des pièges photographiques ont été installés le long du cours d’eau. Ils ont permis de photographier plusieurs espèces, notamment la Loutre d’Europe, le Castor d’Europe, la Couleuvre verte et jaune, la Belette d’Europe et le Chat forestier.



Emergence d’Onychogomphus forcipatus sur la Creuse (Photo Sonia Lhermelin)



Loutre d'Europe, Castor d'Europe, Chat forestier et Couleuvre verte et jaune au piège photo dans le cadre d'une étude réalisée au sein de la zone Natura 2000 « Vallée de l'Indre ».

Zones Naturelles d'Intérêt Écologique, Faunistique et Floristique d'Indre-et-Loire

Comme depuis plusieurs années, et en lien avec les autres associations locales (SEPANT notamment), Caudalis a poursuivi son travail d'actualisation des ZNIEFF du département. Des journées sur le terrain ont été dédiées à la recherche de sites pour la création de nouvelles ZNIEFF, avec des inventaires menés sur quatre sites : la Pelouse calcaire de Roche Pottier (Ferrière-Larçon), le Bois de la Muanne (Charnizay), la Pelouse de Lignez (Yzeures-sur-Creuse) et les Pelouses de la Thévaudière (Ciran). Sur ce dernier site, l'association a proposé une sortie inventaire aux bénévoles. La météo n'était pas au rendez-vous (sauf lors du piquenique où nous avons bénéficié d'un beau soleil !!), toutefois plusieurs nouvelles espèces déterminantes de ZNIEFF y ont été observées, comme le Sylvandre, la zygène du lotier (quasi-menacée en région Centre-Val de Loire) ou la plante *Anthericum ramosum*.

En 2023, des propositions de création de ZNIEFF ont également été validées par le CSRPN. Elles concernent les ZNIEFF de l'Étang des grandes vallées (Continvoir, 240031906), des Vallées du Ruisseau de Braineau et de la Bresme (240031821), des Cavités à Chiroptères de la Louère (240031888), l'étang des Haies à Channay-sur-Lathan (240031886). L'actualisation et la création de ZNIEFF pourra être relancée en 2024, grâce notamment au travail d'Oscar sur ce sujet.



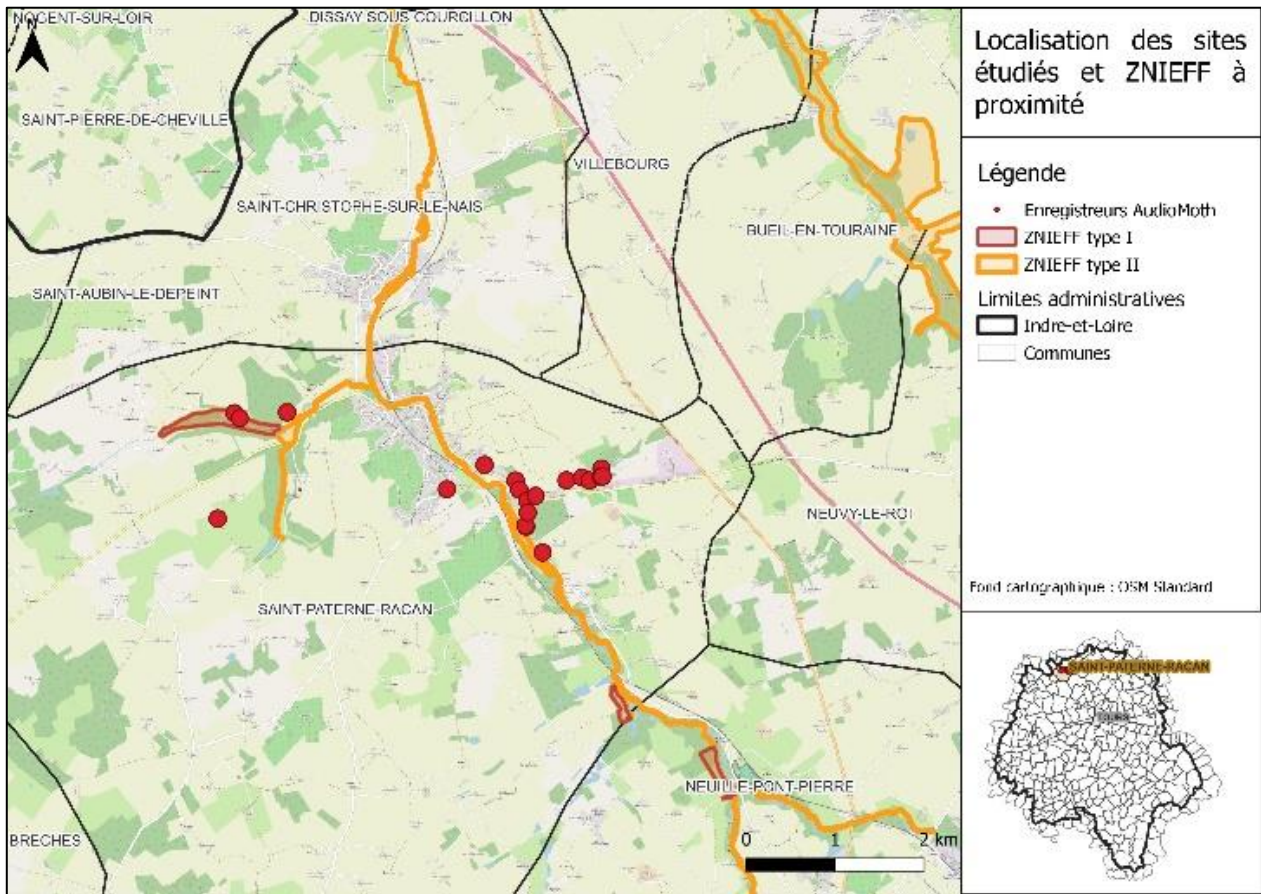
Sortie ZNIEFF sur les Pelouses de la Thévaudière, une belle équipe en pleine action d’inventaire Made in Caudalis (©Benjamin Griard)

Suivis Chiroptères – Swarming

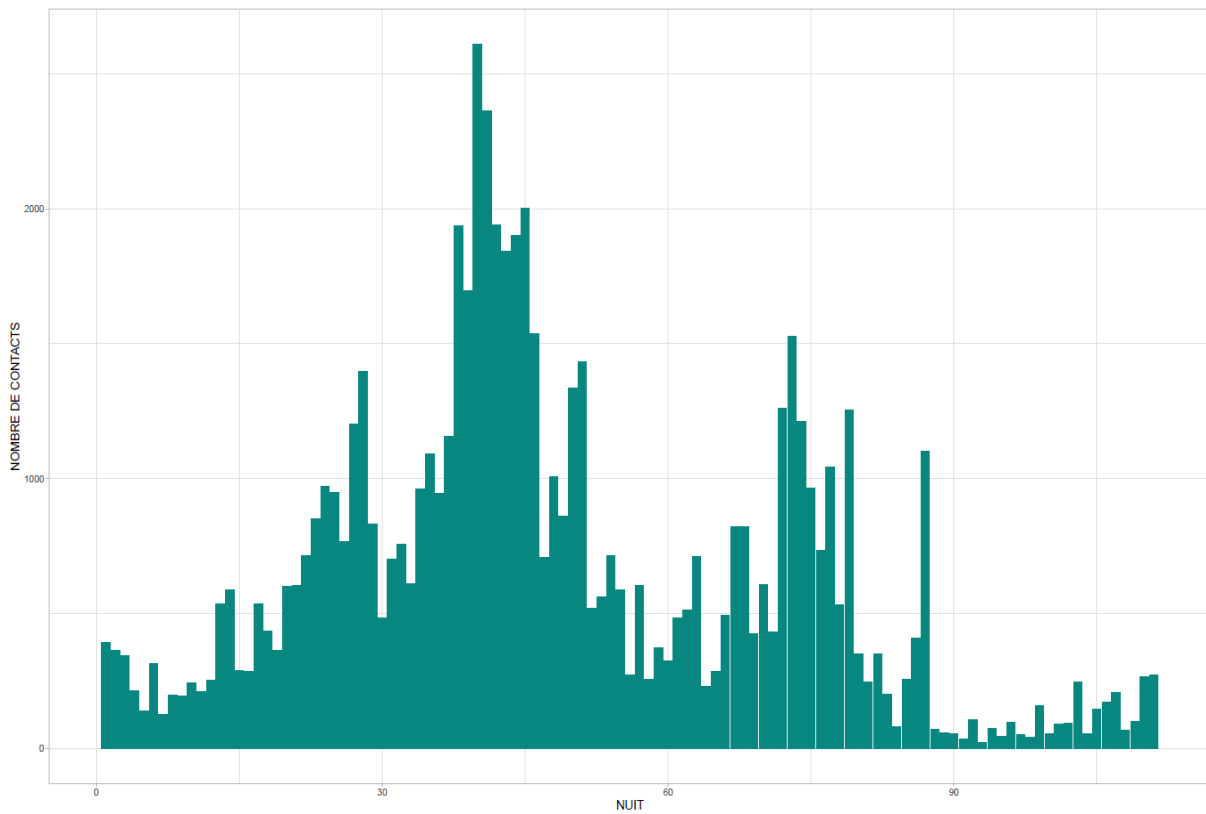
La recherche de site de Swarming est menée par l’ANEPE Caudalis depuis 2018 en Indre-et-Loire. Cette concentration automnale d’individus, qui permet aux chiroptères de s’accoupler mais aussi de sélectionner de futurs sites d’hibernation ou encore aux adultes de transmettre certains apprentissages aux plus jeunes, reste un phénomène qui soulève encore des interrogations.

Différents secteurs du département sont ainsi étudiés chaque année par l’association, permettant d’identifier plusieurs sites utilisés par les chiroptères à cette période mais aussi d’analyser l’activité des espèces au fil des semaines durant cette étape primordiale dans leur cycle biologique. En 2021, les recherches portaient sur le Bassin Lochois et en 2022 dans la Vallée de la Loire, de l’Indre et de la Vienne. Pour la nouvelle saison de suivi de 2023, l’objectif était d’étudier un nouveau secteur, Saint-Paterne-Racan, et ce sur une plus grande période d’enregistrement, du 28 juillet au 16 novembre (contre le 7 septembre au 25 octobre en 2022). Au total, 20 enregistreurs automatiques (Audiomoth) ont été programmés et installés à l’entrée des sites étudiés, soit 112 nuits d’enregistrements. Si des contacts de Chiroptères ont été enregistrés sur tous les sites étudiés, il existe des grandes disparités entre ces derniers. Le site du Château de la Roche Racan est un site très utilisé par les Chiroptères. Le pic d’activité Swarming sur l’ensemble des sites étudiés a atteint son maximum la nuit du 05 au 06 septembre. Parmi les espèces identifiées avec certitude, le Murin de Natterer est le plus représenté, suivi du Grand Rhinolophe, de la Barbastelle d’Europe, de la Pipistrelle commune et du Petit Rhinolophe. Le secteur de Saint-Paterne-Racan est donc ainsi un site de Swarming certain pour le Murin de Natterer et le Grand Rhinolophe.

ANEPE Caudalis – Rapport d'activités 2023



Localisation des sites étudiés sur la commune de Saint-Paterne-Racan



Total des contacts de Chiroptères certains et probables ($p=0.90-0.99$), sur l'ensemble des sites étudiés, par nuit.



Pose des enregistreurs automatiques (Audiomoth)

Suivis Chiroptères - Hiver

Les comptages hivernaux des chiroptères sont un rendez-vous annuel avec notre association, le Groupe Mammifères d’Indre et Loire, la LPO Centre-Val de Loire et le Comité Départemental de Spéléologie.

En raison de la multitude de sites à Chiroptères, tous les sites ne sont pas suivis chaque année. Les secteurs d’importances sont suivis une fois tous les 3 ans à tour de rôle. Quant aux sites avec de plus petits effectifs, ils sont suivis de manière plus aléatoire. L’hiver 2023-2024, le secteur d’importance prospecté fut le secteur de Saint-Paterne-Racan. Au total, 1109 individus de 11 espèces ont été comptabilisés (données uniquement de Caudalis). Ce site est considéré comme site d’intérêt national.

Inventaires Lézard des souches

En 2023, plusieurs prospections Lézard des souches furent menées en Indre-et-Loire par Caudalis. Il s’agissait de finaliser le protocole de prospection (voir chapitre sur le PRA) mais surtout d’actualiser et de découvrir de nouvelles mailles de présence. Malgré la présence d’habitats favorables sur quelques sites (ZNIEFF des landes de la Jaunay par exemple), l’espèce ne fut pas découverte sur de nouveaux secteurs déconnectés des populations connues. Une nouvelle maille 2x2 km fut en revanche validée au sud de la commune de Continvoir, avec l’observation d’un immature le 2 juin par une météo très chaude et sèche.



Lézard des souches immature permettant de valider une nouvelle maille sur la commune de Continvoir.

Inventaires de l’ENS de Pincemaille

En 2023, dans le cadre du plan de gestion de la retenue de Pincemaille 2020-2029, Caudalis et la LPO Centre-Val de Loire ont réalisé des inventaires pour répondre à deux actions du plan de gestion. La première action consistait à recenser les mares et analyser leurs fonctionnalités (via leur description et l’analyse des cortèges d’Odonates et d’Amphibiens présents), la seconde à réaliser des inventaires Oiseaux (en période de nidification et dorts de Bruant des roseaux) et insectes (Odonates et Rhopalocères).

Les résultats montrent que les 7 mares de l’ENS sont globalement peu fonctionnelles et accueillent peu d’espèces d’Amphibiens (3 dont une exotique, la Grenouille rieuse) et d’Odonates (18, dont seulement 9 sont autochtones). Les causes identifiées de cette faible fonctionnalité sont la morphologie des mares (pentes souvent abruptes, berges très fermées ne laissant pas passer la lumière, etc.), la présence de poissons ou d’écrevisses, et l’absence de gestion.

Les autres inventaires réalisés sur le site en 2023 ont permis de recenser 86 espèces oiseaux, 20 espèces d’odonates et 44 espèces de papillons de jour. Concernant les oiseaux, une trentaine de couples de Rousserolle effarvatte ont été estimés, ils occupent seulement environ 20% des roselières du site. L’inventaire Odonates a permis de montrer que même si 20 espèces ont été observées sur le plan d’eau de Pincemaille, seulement 9 s’y reproduisent. Enfin, parmi les rhopalocères observés, notons une importante population de Damier de la Succise (environ 200 imagos et 600 nids communautaires dans une parcelle de 0,6 ha) ainsi qu’une station de Mélitée des Scabieuses, espèce menacée dans la région (là encore, merci à la Dream Team composée de Georges Sabatier et Jean-Michel Thibaut !).

Ces résultats seront présentés en comité de suivi de l’ENS de Pincemaille (signalons à cette occasion que très peu d’ENS d’Indre-et-Loire bénéficient d’un comité de suivi permettant d’échanger sur la gestion conservatoire et les usages socio-économiques). Des travaux de restauration des mares sont prévus, ainsi qu’une évolution des pratiques d’entretien des espaces herbacés et des roselières du site pour laisser plus de place à la biodiversité et la gestion différenciée de la parcelle à Damier de la Succise et Mélitée des scabieuses (cette parcelle intercommunale sera fauchée tardivement en octobre à 20 cm et par moitié chaque année ; les pratiques de gestion pourront évoluer en fonction des résultats des suivis sur ces espèces). La réactivité de la CCTOVAL et de la commune de Rillé ont d’ailleurs permis de débiter cette fauche différenciée dès 2023. D’autres préconisations ont et seront présentées : gestion hydraulique et piscicole de la retenue, poursuite des suivis amphibiens et odonates, mise en place de suivis plus fins sur les oiseaux et les rhopalocères, inventaires hétérocères, mise en place de suivis sur les reptiles, etc.



Cartes de chaleur des cocons de Damier de la Succise (à gauche) et des pies de Succise des prés (à droite) le 18/08/2023 dans la parcelle n°7. Plus la couleur est sombre et plus la densité est élevée. Les fortes densités de papillon et de Succise correspondent aux parties les plus humides du site.



Parcelle n°7 le 2/10/2023 après la fauche de la partie « a ». Les rosettes de Succise sont encore bien visibles et les feuilles basses pour la majorité intactes. Les Succises des prés sont encore en fleur dans la partie « b ».



Mélitée des Scabieuses sur l'ENS de Pincemaille le 8 mai 2023.

Suivis Cigogne noire

Pour cette nouvelle année de suivi de la Cigogne noire 2023, un groupe d’ornithologues passionnés, en partenariat avec le Groupe Régional Cigogne Noire, a réalisé des journées de prospection concertées. Elles se sont organisées autour de plusieurs massifs du Sud Touraine et du Lochois. Ces journées ont donné lieu à de nombreuses observations de Cigogne noire venant confirmer l’occupation de certains territoires en période de nidification. La nidification de l’espèce a d’ailleurs pu être confirmée pour deux nichées sur 2 nids découverts dans le sud du département en 2022 !

Les prospections Cigogne noire sont aussi l’occasion d’observer d’autres espèces et plus particulièrement des rapaces tels que l’Aigle botté, le Circaète Jean-le-blanc, l’Elanion blanc, l’Autour des palombes ou les Busards Saint-Martin et cendré...

Des pièges photographiques ont également été placés à 25 endroits sur des petits ruisseaux de Touraine et quelques mares et étangs. La surprise fût la découverte de la Cigogne noire sur un nouveau secteur de l’extrême sud du département. Plusieurs images de Cigogne noire y ont été enregistrées et l’on peut y distinguer tour à tour un adulte et un immature. Bref, pas de nouveau nid découvert cette année mais des équipes qui restent gonflées à bloc pour 2024 !



Cigognes noires filmées par pièges photographiques sur un nouveau secteur du Sud Touraine

Atlas de la Biodiversité de la Communauté de communes du Val d’Amboise

L’Atlas de la Biodiversité de la Communauté de communes du Val d’Amboise, débuté à l’automne 2021, s’est poursuivi et achevé en 2023. L’objectif de cet atlas était d’améliorer les connaissances sur le territoire mais également d’impliquer ses habitants et élus pour une meilleure compréhension et conservation de la biodiversité locale. Mis en œuvre sur les 14 communes du territoire, ce projet a été porté par un groupement de cinq associations : CPIE Touraine Val de Loire, ANEPE Caudalis, Ligéria Nature, LPO Touraine et SEPANT. Alors que 7 premières communes avaient été inventoriées en 2022, l’année 2023 a permis de visiter le territoire des 7 communes restantes (au sud de la Loire en majorité).

Finalement, l’atlas a permis de collecter 23 992 données au cours des inventaires réalisés en 2022 et 2023 (toutes associations confondues), soit 1 827 espèces répertoriées -dont 526 notées pour la première fois lors de l’ABC- sur 207 sites visités (sites privés et publics). Plus en détail :

- 702 espèces de flore vasculaire
 - 255 espèces de Lépidoptères dont 65 Rhopalocères (103 espèces connues en Indre et Loire dont 5 probablement disparues)
 - 161 espèces d’oiseaux
 - 117 espèces de coléoptères
 - 49 espèces d’orthoptères (71 espèces connues en Indre et Loire, dont 3 probablement disparues)
 - 45 espèces d’odonates (60 espèces connues en Indre et Loire)
 - 30 espèces de mammifères terrestres et amphibiens
 - 15 espèces de chauves-souris (24 pour le département d’Indre et Loire)
 - 11 espèces d’amphibiens (16 espèces connues en Indre et Loire)
 - 8 espèces de reptiles (11 espèces connues en Indre et Loire)
- 44 habitats naturels déterminés

Ces inventaires ont également permis de mettre en avant et de hiérarchiser les enjeux du territoire pour la conservation de la biodiversité locale. Autant de connaissances qui ont finalement permis de formuler des préconisations de gestion pour chaque site étudié.

Enfin, cet ABC comprenait des temps d’animation auprès du grand public (via la tenue de stands, l’organisation de sorties ou la participation à des soirées publiques), mais aussi de nombreux temps d’échanges et de coordination pour co-piloter ce projet sur deux années. L’ABC s’est finalement achevé en 2023 avec la rédaction d’un rapport général et de rapports spécifiques à chaque commune, accompagnés d’un grand jeu de cartographies et de fiches techniques.



Enregistrement d’une vidéo (à gauche) et sortie à la découverte des reptiles (à droite) dans la cadre de l’ABC

Un travail de longue haleine (125 jours au total pour Caudalis, dont 62 de terrain et 42 de rédaction de rapports et fiches), récompensé le 12 décembre 2023 à Montpellier au cours des rencontres « Biodiversité et Territoires », puisque l’ABIC du Val d’Amboise était lauréat national des Trophées de ABC dans la catégorie « Connaître ».



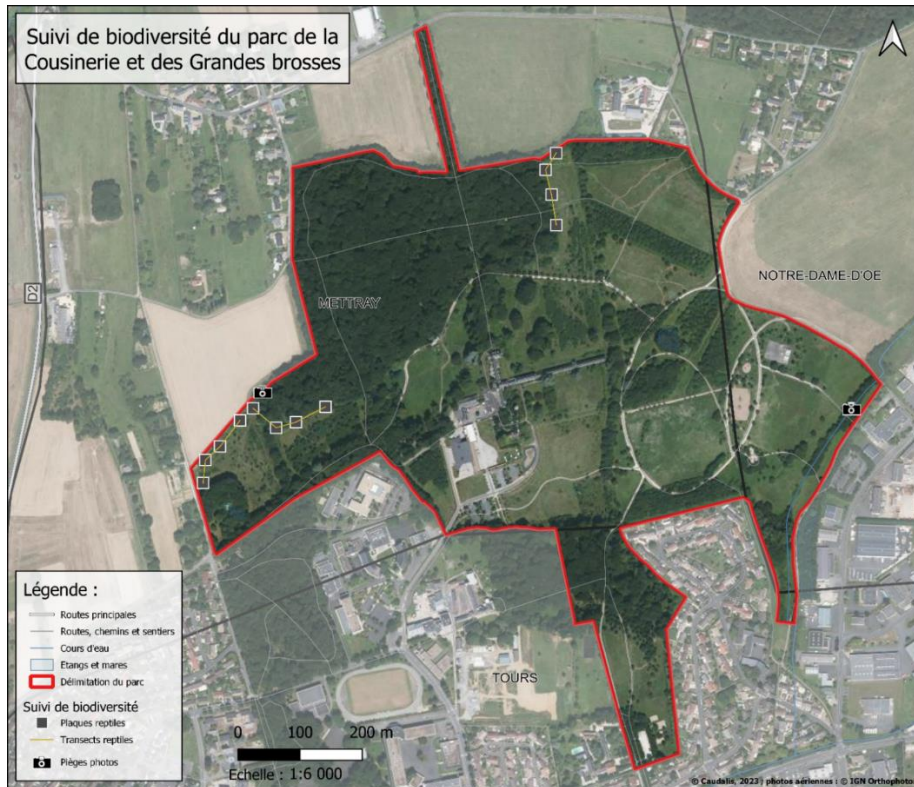
Couleuvre helvétique découverte sous une plaque refuge posée quelques mois plus tôt



Cuivré des marais dans une prairie de bord de Brenne à Neuillé-le-Lierre

Parc de la Cousinerie et des Grandes Brosses

La société STMicroelectronics souhaite réaliser un suivi du Parc de la Cousinerie et des Grandes Brosses, situé à proximité de l’entreprise, afin d’évaluer l’impact de ses actions sur la biodiversité. En 2023, pour la première année de suivi, Caudalis a réalisé une étude bibliographique des données naturalistes existantes, mis en place des plaques refuges pour les suivis de reptiles prévus en 2024 et posé deux pièges photographiques pour compléter les données de mammifères. Une visite du site avec les services environnement et communication a également été réalisée. En 2024, des inventaires multi-taxons sont prévus sur le site.



Cartographie du parc de la Cousinerie et des Grandes Brosses



Sortie sur le site entre salariés de Caudalis et de STMicroelectronics

Inventaires autour d’une ancienne voie SNCF

En 2023, des inventaires ont été réalisés sur une voie désaffectée de la SNCF située sur les communes de Chambray-lès-Tours et Joué-lès-Tours. En association avec la SEPANT, plusieurs taxons ont été -et seront en 2024- étudiés, alors que la SNCF prévoit de trouver un nouvel usage à cette voie (la pose de panneaux photovoltaïques reste la piste la plus probable). Caudalis s’est focalisé sur la recherche de reptiles et d’oiseaux (dont la recherche spécifique de la Pie-grièche écorcheur (*Lanius collurio*) en 2023).

Les inventaires, sur cette portion de 7 km souvent bordée de talus, ont permis de recenser 4 espèces de reptiles : la Coronelle lisse (*Coronella austriaca*), le Lézard à deux raies (*Lacerta bilineata*), le Lézard des murailles (*Podarcis muralis*) et la Vipère aspic (*Vipera aspis*). 37 espèces d’oiseaux ont également été observées sur le site dont trois individus de Pie-grièche écorcheur.

Ces inventaires ont été également l’occasion d’observer des orchidées tel que Orchis pyramidal (*Anacamptis pyramidalis*) ou encore Orchis singe (*Orchis simia*) mais surtout de trouver une orchidée très rare en Indre-et-Loire, Serapias langue (*Serapias lingua*) !



Coronelle lisse (*Coronella austriaca*)



Vipère aspic en lisière de talus le long de la voie SNCF désaffectée et Serapias langue (*Serapias lingua*)

V - Conservation - Gestion

Renforcement des populations d’Azuré des mouillères des landes de Saint-Martin

De nombreuses années d’études, de suivis, de sensibilisation et de restauration menés autour de la conservation des landes humides pour aboutir à un projet concret : le renforcement des populations de l’Azuré des mouillères. En 2022, des landes sur lesquelles le papillon était présent encore en 2017 avaient fait l’objet d’une restauration écologique. Ainsi, ce sont 3,5 hectares de landes humides situées au sein des « Landes de Saint-Martin » qui avaient été réouvertes.

En 2023, l’association a présenté son projet de renforcement des populations du papillon au CNPN (Conseil national de protection de la nature). Il consiste concrètement à extraire des pieds de Gentiane pneumonanthe (*Gentiana pneumonanthe*) ornés d’œufs d’Azuré des mouillères (*Phengaris alcon*) sur une lande humide où les populations de ce papillon se portent bien. Une fois extraits, les pieds de Gentiane sont plantés sur le site restauré en 2022. Le 24 juillet, l’association obtient un avis favorable du CNPN. Le 17 août, l’équipe se mobilise pour la journée de transplantation qui fut intense et transpirante. A la fin de cette journée, l’objectif fût atteint ! Au total, 26 mottes ont été déplacées soit 54 hampes florales et 525 pontes.

Une semaine après la transplantation, la canicule s’abattait sur le territoire mais elle n’aura pas eu raison des Gentianes, grâce notamment aux 560 litres d’eau utilisés pour l’arrosage des plants. Un effort qui valait le coup puisque 186 trous de sortie ont été observés !!! :) Pour l’année 2024, le suspense est à son maximum. Nous espérons tous voir les Azurés de mouillères sur le site de transplantation.



Choix des pieds de *Gentianes pneumonantes* prélevées



Renaud content avec une motte de *Gentiane pneumonanthe* / *Gentiane pneumonanthe* / Azuré des mouillères

Animation de la Stratégie Aires Protégées (SAP)

En 2023, Caudalis a obtenu un financement du Fonds Vert afin d’animer la SAP sur quelques sites d’Indre-et-Loire. L’objectif de cette animation est de prendre contact avec les propriétaires, de réaliser le cas échéant des diagnostics écologiques complémentaires et de proposer à terme des mesures de gestion conservatoire ou de mise sous protection forte du site.

Le travail avec la ville de Tours, Tours Métropole et l’ONF concernant la forêt de Tours-Preuilly a ainsi pu être poursuivi. Le 25 mai 2023, une visite du site avec les différents acteurs a initié une procédure d’expertise vers la création de Réserves Biologiques par l’ONF (les réserves biologiques, qu’elles soient intégrales ou dirigées, sont des outils de protection forte pouvant être mis en place par l’ONF). Malheureusement, fin 2023 nous apprenions que cette procédure était suspendue car la ville de Tours souhaite vendre le Château d’Azay-le-Ferron (Indre) auquel est attaché par leg une partie de la forêt de Tours-Preuilly. Un cabinet juridique étudie les modalités du leg afin de déterminer s’il est possible de dissocier le Château de la forêt afin de conserver cette dernière dans le foncier de la commune.

Concernant la retenue des Mousseaux, des échanges eurent lieu avec le PNR LAT afin de mener une concertation commune avec le SYDEVA, propriétaire du site. Une rencontre s’est déroulée en décembre 2023 afin de présenter une nouvelles fois les enjeux et problématiques de gestion impactant l’avifaune et les habitats. Le SYDEVA a souhaité dans un premier temps conventionner d’un côté avec le PNR et de l’autre côté avec Caudalis afin d’encadrer des diagnostics complémentaires (Odonates, Amphibiens, Bivalves). Sans parler de protection forte, il s’agit d’une première mais importante étape vers une gestion conservatoire du site. À ce propos, une vidange des retenues de Pincemaille et des Mousseaux est prévue fin 2025 pour des besoins de mise en conformité des digues. La problématique du peuplement piscicole semble être anticipée par les élus qui réfléchissent aux démarches qui permettront de ne pas remettre à l’eau les Silures qui seront pêchés.

D’autres sites sont concernés par cette animation (cavités à chiroptères, landes humides, tourbières) et certaines actions ont été menées en 2023. C’est le cas de la Tourbière des sables (autrement appelée Lande tourbeuse de la Rivière, à Gizeux) qui fut intégrée dans le Contrat Territorial Eau porté par le SMBAA au sein d’une action portée par Caudalis concernant de diagnostics de plusieurs tourbières de la commune de Gizeux.

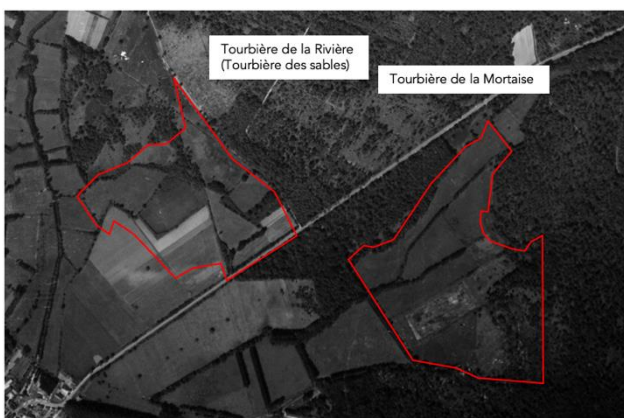


Diagnostiques écologiques des tourbières de Gizeux

En 2023, Caudalis a signé une convention pluriannuelle avec le SMBAA dans le cadre du CTEau 2023-2025 afin de porter une action visant à réaliser des diagnostics écologique et hydrologique de 3 tourbières de la commune de Gizeux : Tourbière de la Mortaise, Tourbière des Sables et Tourbière de l'étang du Moulin du Gué. Ces diagnostics ont pour objectifs de déterminer l'étendue des zones tourbeuses, de réaliser un bilan hydrologique des sites et de rédiger des cahiers des charges en vue de travaux de restauration qui auront lieu dans le cadre du CTEau suivant.



Bas marais alcalin de la Tourbière de la Mortaise.



1949



Aujourd'hui

Fermeture des milieux entre les années 1950 et aujourd'hui sur 2 des 3 sites étudiés.

Restauration de la Lande de Souvigné

En 2023, Caudalis a signé une convention pluriannuelle avec la CCOVAL dans le cadre d’un projet de restauration d’une parcelle de lande communale de Souvigné. Cette parcelle d’environ 4 ha accueille des habitats de landes humides atlantiques à *Erica ciliaris* et *E. tetralix* avec quelques pieds de Gentiane des marais. Notons également la présence du Lézard des souches et de l’Engoulevent d’Europe.

La commune de Souvigné a été très intéressée par le projet et de nombreux échanges ont eu lieu en 2023 avec la commune, l’ONF (gestionnaire de la forêt communale abritant la parcelle), la DDT et la CCOVAL.

L’abattage des plus grands arbres aura lieu en 2024 avant les travaux de restauration qui consisteront à boucher 2 drains créés dans les années 1960 avant la plantation des premiers résineux et à rajeunir la lande.

Des suivis seront réalisés les années ultérieures.



VI – Recherche & Développement

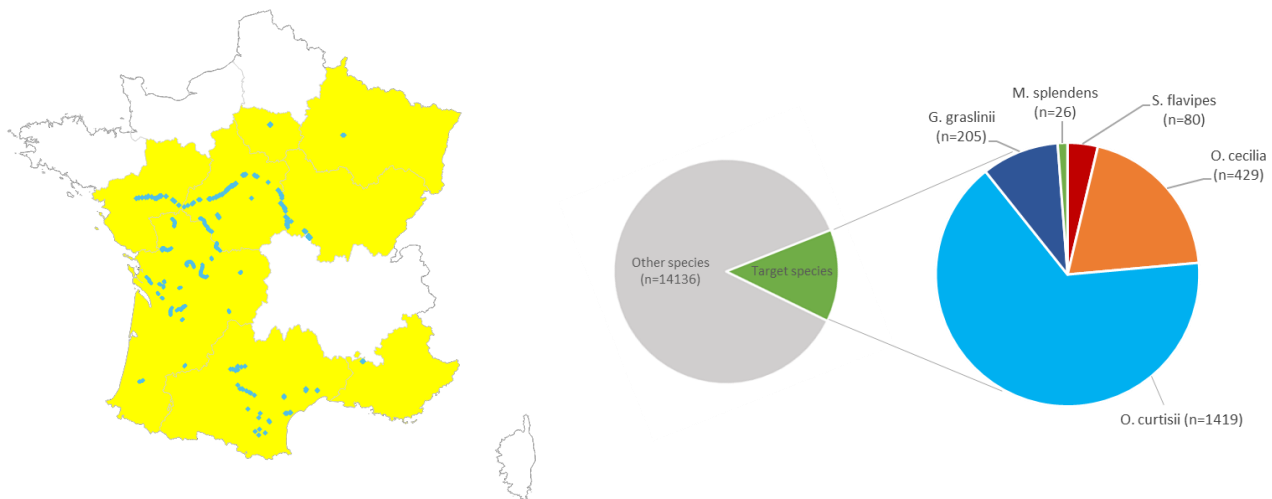
Projet « SOGAP »

Le SOGAP (Suivi des Odonates Gomphidés et Anisoptères Prioritaires) est un programme multirégional piloté par l’OPIE (structure animatrice du Plan national d’actions en faveur des Odonates) en partenariat avec l’ANEPE CAUDALIS. Il est financé par l’OFB pour la période 2022-2024 dans le cadre de l’Appel à manifestation d’intérêt R&D 2021 « Amélioration de la surveillance nationale terrestre des espèces et habitats à enjeux de conservation ».



Ce projet a pour objectif la surveillance des tendances de populations des Libellules prioritaires inféodées dans l’hexagone aux fleuves et aux grands cours d’eau. Il cible en particulier deux espèces de la famille des gomphidés : le Gomphe à pattes jaunes et le Gomphe serpentin. Il vise également à poser les bases d’une surveillance adaptée à trois autres espèces : le Gomphe de Graslin, la Cordulie à corps fin et la Cordulie splendide. Ces odonates sont ciblés par le PNA libellules 2020-2030 et inscrits aux Annexes II et/ou IV de la Directive Habitats-Faune-Flore. Ils ont en commun la discrétion de leurs individus adultes, qui ne sont que peu contactés lors des prospections. Leur dénombrement passe donc par un protocole basé sur la récolte et le suivi des exuvies. Notre association est en charge plus spécifiquement de l’animation du réseau à l’échelle nationale, en partenariat avec l’OPIE, ainsi que de la réalisation des analyses et de la création des indicateurs de tendances de populations.

En 2023, le protocole a connu une forte montée en puissance avec près de 200 mailles suivies à travers 8 régions !! Près de 20 000 exuvies ont ainsi été récoltées et plus de 35 associations et collectivités impliquées ! Au 31 décembre 2023, l’ensemble des exuvies n’avait pas toute encore été identifiées mais 16 295 identifications à l’espèce avaient toutefois déjà été remontées, un peu plus du quart de ces exuvies concernant l’une ou l’autre des 5 espèces visées.



Localisation des secteurs SOGAP suivis en 2023 et détails des effectifs rapportés pour les 5 espèces suivies prioritairement.

VII - Publications

La plupart des rapports d’études sont téléchargeables gratuitement sur notre site internet à la page suivante (<http://www.anepe-caudalis.fr/publications.html>) et l’atlas des Amphibiens et Reptiles d’Indre-et-Loire est toujours disponible à la commande.

VIII – En interne

Gestion administrative

En 2023, Marie-Claude Coulon, qui assure bénévolement une importante partie de la gestion administrative, archivage et secrétariat, a donné plus de 180 heures de son temps pour Caudalis. Nous la remercions très chaleureusement !

VIII - Les partenaires de Caudalis sur l’année 2023

Au fil des ans, plusieurs des projets ou actions mené(e)s par l’ANEPE Caudalis sont réalisé(e)s en partenariat avec d’autres structures. Ils bénéficient du soutien financier et/ou technique de nombreuses collectivités territoriales ou institutions publiques ou privées. Qu’ils en soient ici tous en remerciés.

L’association est de plus bénéficiaire du Cap’Asso (région Centre-Val de Loire).



Vous souhaitez obtenir plus d’informations sur l’association ou sur l’un ou l’autre de ces projets, n’hésitez pas à revenir vers nous !!

anepe.caudalis@gmail.com