

Photographies : Eric Sansault & Renaud Baeta – ANEPE Caudalis

Association Naturaliste d'Études et de Protection des Ecosystèmes « Caudalis »

1 rue de la Mairie 37520 La Riche

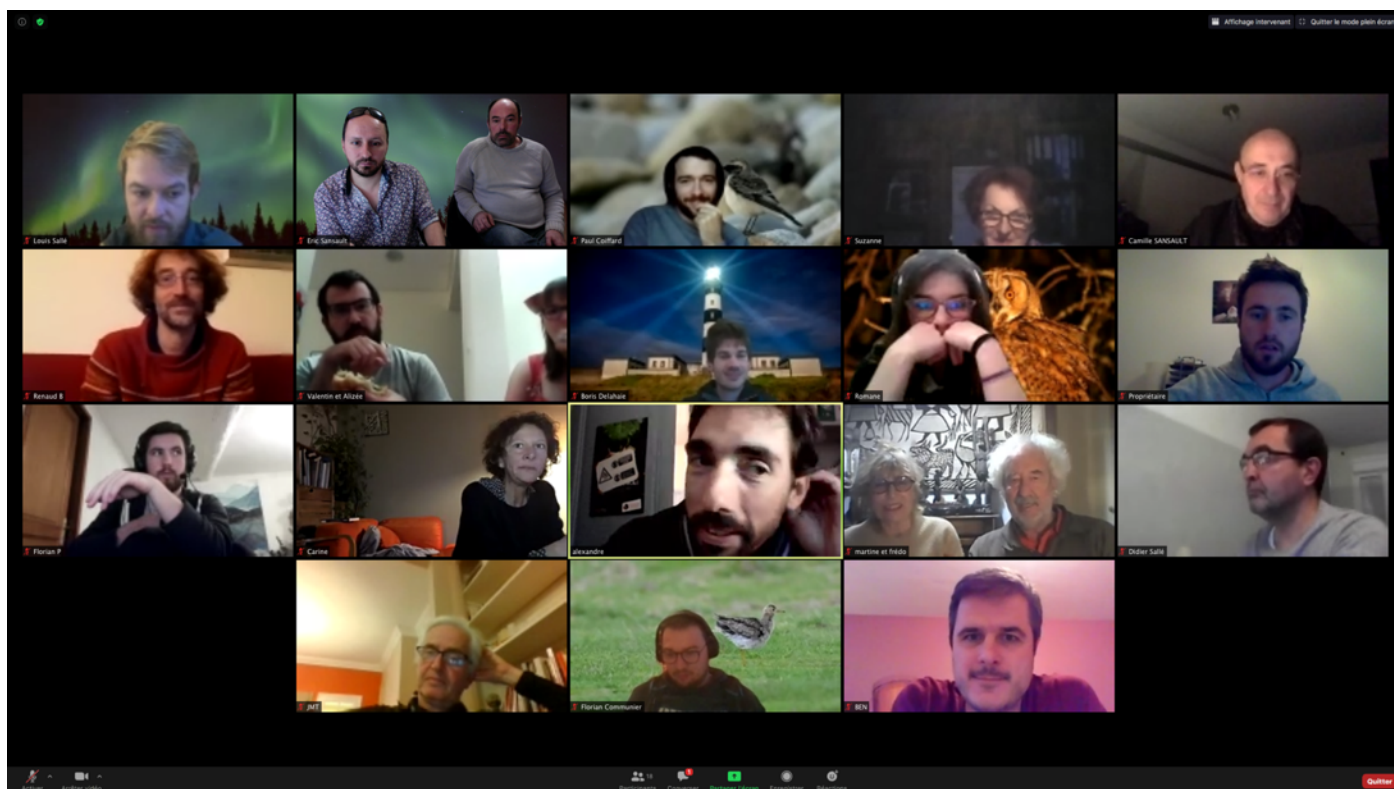
Site internet : www.anepe-caudalis.fr - mail : anepe.caudalis@gmail.com - Tél. 02.47.67.30.06

Sommaire

I - Vie associative	3
Communication	4
Inventaire général et base de données	4
II - Animation de réseaux & Formations	4
Plan Régional d’Actions en faveur des Odonates	4
Plan Régional d’Actions en faveur du Lézard des souches	4
Groupe Régional Cigogne noire Centre (GRCN).....	4
Analyses statistiques des données écologiques	4
III – Diffusion des connaissances.....	5
Atlas Amphibiens et Reptiles d’Indre-et-Loire.....	5
Atlas herpétologique régional - ORB.....	6
IV - Études et suivis	6
Plan National d’Actions en faveur des papillons de jour.....	6
Plan National d’Actions en faveur de la Loutre d’Europe	6
Atlas des Odonates d’Indre-et-Loire – Od’SPOt (partenariat ANEPE Caudalis – CNRS IRBI).....	6
Suivi des Gomphes de Loire	7
Zones Naturelles d'Intérêt Écologique, Faunistique et Floristique d'Indre-et-Loire	7
ZSC Indre	7
Suivis Chiroptères - Swarming	7
Suivis Chiroptères - Hiver.....	8
Chiroptères – Synthèses éoliennes	8
Suivis Cigogne noire.....	8
V - Conservation - Gestion	8
Mise en place du suivi LigérO sur l’ENS de la Tourbière de Montifray	8
Suivi des travaux de restauration de l’Étang d’Assay portés par le Département	9
Restauration des continuités écologique dans les vallées du Changeon et de la Roumer.....	10
Landes humides.....	10
VI - Recherche	11
Projet « MODELISE »	11
Projet « COMPORTATE »	11
Projet « LIFEPLAN »	11
VII - Publications	12
VIII - Les partenaires	13

I - Vie associative

Initialement prévue au printemps et repoussée en raison du contexte sanitaire, l'Assemblée Générale 2020 s'est finalement tenue le 5 décembre, en visioconférence. Malgré la contrainte technique d'une organisation en dématérialisée, une trentaine d'adhérents ont toutefois pu participer à cette assemblée ! L'envie de pouvoir à nouveau repasser du temps ensemble, d'échanger et de partager, même virtuellement, aura donc été plus la plus forte !



En 2020, le Conseil d'administration s'est réuni à cinq occasions. Il a également échangé à de multiples reprises par mails ou téléphone sur les diverses orientations et choix que devait faire notre association au cours de cette année. Il a notamment dû se mobiliser pour adapter en continu le fonctionnement de Caudalis à l'évolution des contraintes sanitaires. Un grand merci à Camille pour avoir piloté toute la logistique autour de ces aspects tout au long de l'année.

Dans ce contexte, les « mardis bières » et les sorties ont malheureusement été annulés... De manière plus positive, le Conseil d'administration a décidé d'augmenter l'équipe salariée de Caudalis en recrutant Romane Aubry en contrat d'apprentissage pour une durée d'un an à partir de septembre 2020. Romane participera notamment aux suivis Loutres, Papillons et Cigogne noire.

L'année 2020 aura également vu l'arrivée au Conseil d'administration de Benoît Paepegaey et Charline Teffaut. Depuis décembre 2020, Benoît remplace ainsi Didier Sallé au poste de trésorier. Impossible de ne pas profiter de cette occasion pour remercier une nouvelle fois celui qui aura occupé le poste de trésorier de 2012 à 2020, notamment pour l'expérience qu'il aura bien voulu nous faire partager et qui aura ainsi participé à la bonne structuration de notre association. Léa, étudiante en BTS Gestion et Protection de la Nature au LEGTA des Barres à Nogent-sur-Vernisson a également rejoint notre équipe durant la saison estivale. Elle a travaillé avec Renaud sur le suivi des Gomphes de Loire.

Enfin, l'année 2020 aura été celle de notre arrivée au sein du réseau régional France Nature Environnement dont notre association fait désormais partie intégrante. Dix ans après sa création, Caudalis intègre donc de manière officielle le réseau des associations de protection de la nature présentes en Centre – Val de Loire et avec lesquelles elle travaillait déjà de manière régulière depuis de nombreuses années :

participation à la rédaction du Livre rouge des espèces et habitats menacés, mise en place et fonctionnement de l'Observation Régional de la Biodiversité, etc.

Communication

Afin de faciliter la communication sur nos projets et événements, une page Facebook fut créée en avril 2019. Une quinzaine de publications furent diffusées cette année. Fin 2020, environ 430 personnes sont abonnées à la page. [Rendez-vous sur la page Facebook de Caudalis ici.](#)

Inventaire général et base de données

8 243 nouvelles données ont été intégrées à la base de l'association en 2020. La diversité des espèces notées est plus que jamais d'actualité puisque cette fois c'est plus de 1150 taxons différents qui ont été rapportés pour cette seule année !! Cette variété reflète la diversité des compétences et des regards des naturalistes qui saisissent leurs données sur notre base en ligne. Pour rappel, il est possible de saisir directement en ligne vos observations sur une plateforme Observado dédiée à notre association (anepe-caudalis.observation.org). Encore plus simplement, vous pouvez les saisir directement sur le terrain à partir des applications mobiles ObsMapp ou iObs ! On vous expliquera avec plaisir comment ça marche si vous souhaitez vous y mettre 😊

II - Animation de réseaux & Formations

Plan Régional d'Actions en faveur des Odonates

En 2020, l'ANEPE Caudalis s'est vu une nouvelle fois confier par la DREAL Centre-Val de Loire l'animation de la déclinaison régionale du Plan national d'actions en faveur des Odonates. Il s'agit principalement de coordonner et de mettre en avant les actions réalisées sur le thème des Odonates dans notre région. Dans ce cadre et en lien avec la DREAL Centre – Val de Loire nous avons par exemple poursuivi un travail d'actualisation de la Liste rouge régionale des Odonates. Ce travail collaboratif et collégial sera finalisé dans le courant de l'année 2021. Un article sur le suivi des Gomphes de Loire rédigé en collaboration avec Franck Herbrecht du Gretia et Bérénice Fierimonte de la fédération des CEN a également été publié dans la revue *Loire & Terroirs* de juin 2020.

Plan Régional d'Actions en faveur du Lézard des souches

En 2020, la DREAL Centre-Val de Loire a fait confiance à Caudalis pour rédiger un plan régional d'actions en faveur d'un de nos reptiles les plus menacés en région : le Lézard des souches. Ce document fait état des connaissances régionales passées et présentes, et propose, à travers une dizaine de fiches techniques, des actions d'étude et de suivi, de gestion conservatoire, de protection et de communication.

Groupe Régional Cigogne noire Centre (GRCN)

En 2020, une réunion technique du GRCN s'est tenue en visio-conférence le 30 octobre 2020 et l'Assemblée générale annuelle a eu lieu le 21 décembre. L'ANEPE Caudalis y a été reconduit dans ses fonctions de Secrétaire, de même que Jean-Frédéric Baeta au poste de Président. François Rose a quant à lui remplacé Danièle Boone, dont le mandat arrivait à échéance, au poste de Trésorier.

Analyses statistiques des données écologiques

De plus en plus de données naturalistes sont collectées sur le terrain, que ce soit dans le cadre d'études bien précises et protocolées ou via l'accumulation toujours plus importante de données opportunistes. Devant cette réalité, notre association s'est associée pour la première fois au CPIE Brenne – Berry afin de proposer une formation visant à donner des clés pour mieux appréhender un jeu de données et pour l'analyser à l'aide d'outils statistiques performants et adaptés. Cette formation à destination des chargés d'études naturalistes, des gestionnaires d'espaces naturels ou des bénévoles associatifs s'est tenue

à Azay-le-Ferron sur trois journées consécutives, du 9 au 11 novembre. Malgré un contexte sanitaire ne facilitant pas l'organisation de ce type d'évènement, cette formation a pu se tenir en présentiel et a regroupé une petite dizaine de participants venant des quatre coins de la France et même de Belgique ! Cette formation sera reconduite en 2021 et complétée par une formation de niveau 2.

III – Diffusion des connaissances

Atlas Amphibiens et Reptiles d'Indre-et-Loire

Après 9 années d'inventaires de terrain et 2 ans de rédaction, le premier Atlas des Amphibiens et Reptiles d'Indre-et-Loire est enfin sorti des presses ! Ce livre de plus de 200 pages, rédigé en étroite collaboration avec la Société Herpétologique de Touraine (SHT) et la SEPANT, représente une grande avancée dans la connaissance des 19 espèces d'amphibiens et des 11 espèces de reptiles indigènes de Touraine. Il traite également de 3 espèces exotiques envahissantes déjà observées dans le département ou sur le point de l'atteindre.

Chaque monographie présente une carte de répartition départementale précise, une description des principaux critères d'identification de l'espèce, une synthèse des connaissances disponibles (biologie, écologie, répartition, méthodes de recherches, menaces et conservation), la fréquence des observations en Indre-et-Loire ainsi que les niveaux de menace et de patrimonialité.

Ces informations s'appuient sur l'analyse des 25 000 données de terrain obtenues par environ 700 observateurs et sur plus de 200 références bibliographiques disponibles en fin d'ouvrage.

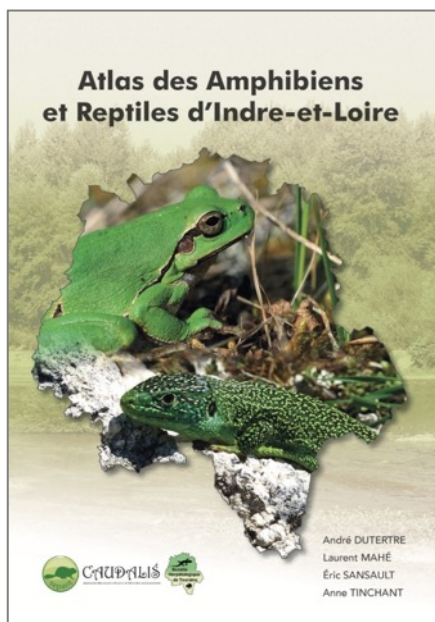
Chaque fiche est illustrée de photographies de l'espèce et de ses habitats. Un QR code permet, une fois scanné avec un smartphone, d'accéder à la page de l'espèce sur le site de l'Inventaire National du Patrimoine Naturel (INPN).

En complément de ces monographies, des chapitres présentent les caractéristiques géographiques du département en lien avec la répartition des espèces d'amphibiens et de reptiles, un historique de l'herpétologie en Indre-et-Loire ainsi que la méthodologie utilisée pour la réalisation des analyses et des cartographies.

À la fin de l'ouvrage, un tableau synthétique permet de savoir quelles espèces ont été découvertes pendant cette étude dans chaque commune de Touraine. Chacun pourra alors contribuer à l'amélioration des connaissances dans son secteur et participer localement à la protection des amphibiens et des reptiles.

Il est toujours possible de commander l'ouvrage directement sur notre site internet :

http://www.anepe-caudalis.fr/atlas_herpeto_touraine.html



Atlas herpétologique régional - ORB

Dans le cadre de l'Observatoire Régional de la Biodiversité (ORB), et plus particulièrement des travaux du pôle faune animé par FNE CVL, l'association Caudalis a rédigé une synthèse régionale sur les dynamiques de connaissance et de répartition des 19 espèces d'Amphibiens et des 13 espèces de Reptiles indigènes qui peuplent notre région.

Environ 90 000 observations naturalistes réalisées entre 1960 et 2018 par plus de 1500 personnes dans 6 départements furent analysées.

Outre des disparités dans les dynamiques de connaissances départementales, liées fortement à la réalisation ou non d'atlas départementaux, cette analyse permet d'en savoir plus sur l'état de santé de nos populations d'Amphibiens et de Reptiles : si la répartition de certaines espèces semble stable (Grenouille agile, Orvet fragile, Lézard des murailles par exemple), d'autres espèces montrent en revanche un fort déclin depuis de nombreuses années. Citons par exemple la disparition du Sonneur à ventre jaune dans 38 % des mailles 10x10 km en 60 ans, ainsi que celles du Triton ponctué (-26%), de la Cistude d'Europe (-30%), du Lézard vivipare (-32%), de la Vipère péliade (-54%) et du Lézard des souches (-55%).

Cette synthèse servira de base à la prochaine liste rouge régionale qui aura lieu en 2022.

IV - Études et suivis

Plan National d'Actions en faveur des papillons de jour

En parallèle du suivi des stations de *Phengaris alcon* que nous menons chaque année, des inventaires ont été réalisés pour rechercher d'autres espèces de papillons considérés comme rares ou menacés en région. Nos connaissances sur la présence du Sylvandre ou de la Bacchante en Touraine du Sud ont ainsi, par exemple, continué à progresser avec la découverte de plusieurs nouvelles stations pour chacune de ces deux espèces. Suite à ces nouvelles données, il semble que cette dernière espèce privilégie les secteurs les plus « frais » des boisements thermophiles du sud de notre département.

Plan National d'Actions en faveur de la Loutre d'Europe

Pour reprendre la suite des prospections menées en 2018, des inventaires Loutre furent poursuivis dans le nord du département. Les prospections furent complétées par une analyse du risque de mortalité routière que peuvent entraîner certains ponts (à cause de leur « perméabilité » à l'espèce ou du trafic routier sur l'ouvrage). Les cours d'eau de La Dème et de La Vandoeuvre, qui ont fait l'objet d'une trentaine de points de prospections visités à plusieurs reprises, n'ont malheureusement pas permis de découvrir de nouveaux territoires pour le mammifère. Mais ce n'est, on espère, que partie remise ! La caractérisation de 56 ouvrages sur les cours d'eau où la Loutre est actuellement connue, tel que La Fare et L'Escotais, a permis la priorisation des ouvrages nécessitant un aménagement pour augmenter la perméabilité des ouvrages pour l'espèce, prochainement financé par le département à raison de 2 ponts par an. On recherche d'autres financements potentiels pour augmenter la cadence.

Atlas des Odonates d'Indre-et-Loire – Od'SPOT (partenariat ANEPE Caudalis – CNRS IRBI)

Après plusieurs années de prospections acharnées à travers tout le département et l'ajout de plusieurs nouvelles espèces à la liste départementale, voici venu le moment de la valorisation des nombreuses données récoltées !! Un comité de rédaction a été mis en place. Celui-ci s'est réuni en fin d'année et s'est donné pour objectif d'avancer dès le début de l'année 2021 dans la finalisation de la synthèse des données, leurs analyses et la rédaction à proprement parlé. Piloté au sein du Conseil d'administration par Paul Coiffard, le groupe de travail s'est donné pour objectif la publication de l'ouvrage pour l'année 2022, il n'y a plus qu'à comme on dit souvent !!

Suivi des Gomphes de Loire

En 2014, l'ANEPE Caudalis faisait partie, avec le GRETIA et la Fédération des Conservatoires d'espaces naturels, des acteurs fortement impliqués dans la création de ce suivi. Depuis, ce protocole a été largement déployé dans l'ensemble des régions traversées par la Loire ! En Centre Val de Loire, plusieurs organismes ont à nouveau travaillé autour de ce projet en 2020 : ANEPE Caudalis, CDPNE, CEN41, FCEN, LNE - RNN St Mesmin, CERCOPE, Nature 18, AFB et Maisons de la Loire. Bien que les analyses au niveau régional ne soient pas encore finalisées au moment d'écrire ce compte-rendu, il semble bien que l'année 2020 voit se confirmer nos craintes quant aux tendances observées pour *Ophiogomphus cecilia* et *Stylurus flavipes*... les informations sur les dynamiques de population observées chez ces espèces vont sans doute impliquer une modification de leurs statuts de conservation dans la prochaine liste rouge des Odonates menacées en Centre – Val de Loire. Ce programme de suivi à l'échelle du bassin de la Loire a été mis à l'honneur dans le cadre du nouveau Plan national d'actions en faveur des libellules 2020-2030. Espérons que cela puisse concourir au maintien de ce type de suivis standardisés dont la survie sur le long terme n'est malheureusement jamais simple dans un contexte où l'innovation et le court-termisme ont le vent en poupe !

Zones Naturelles d'Intérêt Écologique, Faunistique et Floristique d'Indre-et-Loire

Soutenue par la DREAL Centre Val de Loire, notre association, en lien avec les autres associations locales et notamment la LPO Touraine et la SEPANT a poursuivi son travail d'actualisation des ZNIEFF du département. Plusieurs contours en lien avec la présence de sites d'hivernage de chiroptères ont ainsi été proposés à la création. L'année 2020 aura également permis la tenue de nombreux échanges avec le secrétariat des ZNIEFF et le CSRPN autour de la création d'une vaste ZNIEFF de type II de plus de 620 km² (soit 10% du territoire départemental) sur le bassin de Savigné.

Le contexte sanitaire a malheureusement fortement réduit nos échanges avec le secrétariat ZNIEFF et le CSRPN et n'a pas permis d'avancer plus sur ce projet en 2020 (si ce n'est sur une argumentation permettant la prise en compte du bocage entourant les boisements). Cette proposition que nous portons déjà depuis quelques années et qui entraînera la modification de plusieurs ZNIEFF déjà existante devrait, nous l'espérons, pouvoir se concrétiser en 2021.

ZSC Indre

En concertation avec Indre Nature et le Pays Castelroussin et suite à des recherches préliminaires effectuées en 2019, des prospections Mulette épaisse (*Unio crassus*) furent réalisées au sein de la zone Natura 2000 Vallée de l'Indre, le long des quelques 30 km de rivière qui courent de Loches à Bridoré. Les objectifs étaient de préciser la présence et la dynamique de population de l'espèce mais également de découvrir des populations vivantes. Les premiers résultats montrent des effectifs relativement faibles de Mulette épaisse (au minimum 37 individus découverts sur 20 tronçons avec seulement 3 individus vivants observés sur 2 sites). La Mulette des rivières (*Potomida littoralis*), autre espèce de bivalve menacée montre également de faibles effectifs (par rapport à d'autres cours d'eau comme le Cher par exemple). L'étude sera poursuivie en 2021 afin d'affiner encore nos connaissances sur la présence de ces espèces très discrètes.

Suivis Chiroptères - Swarming

La recherche de sites de swarming (forte concentration automnale d'individus d'une ou de plusieurs espèces en provenance de plusieurs dizaines de km à la ronde et durant laquelle ont lieu de nombreux accouplements – brassage génomique – ainsi que des comportements d'apprentissage des jeunes et la sélection des sites d'hivernation) de Chiroptères est menée en Touraine par Caudalis depuis 2018 et a permis d'identifier quelques sites utilisés par les Chauves-souris pour cette étape primordiale dans leur cycle biologique. Depuis le démarrage de nos études sur ce phénomène, le site de la Louère (à proximité de Sainte-Maure-de-Touraine) est le plus actif, en particulier pour le Murin de Natterer. La méthode utilisée par Caudalis pour identifier un site de swarming est basée sur des enregistrements acoustiques et ne nous renseigne malheureusement pas sur les effectifs en présence. L'étude de 2020 avait pour objectif de faire le lien entre le nombre de contacts audio par heure et les effectifs sur le seul site de la Louère. Les résultats

sont en cours d'analyse, mais il ressort déjà qu'Éric a de plus en plus de mal à se réveiller à chaque heure de la nuit pour compter des chiros... ;-)

Suivis Chiroptères - Hiver

Comme chaque hiver des comptages hivernaux sont réalisés par notre association en partenariat avec le Groupe chiroptère d'Indre-et-Loire, la LPO Touraine et le Comité départemental de Spéléologie. Au total ce sont ainsi 1890 individus qui purent être comptabilisés par notre association durant l'hiver 2019-2020 à travers une centaine de sites répartis aux quatre coins de la Touraine. Rappelons que depuis quelques années maintenant l'ensemble des sites connus ne sont pas suivis tous les ans (plusieurs milliers de sites à suivre...). Ainsi, bien que certains sites témoins soient suivis tous les ans, de manière générale les secteurs d'importances sont quant à eux suivis à tour de rôle sur un pas de temps de trois ans et les sites regroupant des effectifs plus faibles sont suivis de manière plus aléatoire. Cet hiver c'était ainsi au tour du bassin lochois d'être suivis ! Les très nombreuses carrières présentes autour de Loches et de Beaulieu-Lès-Loches constituent un site d'importance internationale pour l'hivernage des chiroptères !!

Comme chaque hiver, ce fut l'occasion de se retrouver sur le terrain et de réaliser des comptages trans-associatifs.

Chiroptères – Synthèses éoliennes

En 2020 et en partenariat avec la LPO Touraine, le Groupe Mammifères d'Indre-et-Loire et le Comité départemental de spéléologie notre association a participé à la synthèse des enjeux chiroptères connus de nos associations autour 6 projets éoliens. Ces projets sont situés principalement sur des communes du Sud de l'Indre-et-Loire : Petit-Pressigny, Grand-Pressigny, Tournon-Saint-Pierre (2 projets), Charnizay et Braye-sous-faye dans le Richelais. L'objectif de ces synthèses est de communiquer auprès du porteur de projet sur les richesses chiroptérologiques connues de nos associations et qui se trouvent présentes au sein des zonages d'impacts potentiels.

Suivis Cigogne noire

On retiendra de l'année 2020 la réalisation d'une étude spécifique Cigogne noire dans le cadre d'un projet éolien sur la commune de Sepmes. Pilotée par le GRCN, cette étude avait pour objectif de vérifier si oui ou non le domaine vital de la Cigogne noire pouvait se trouver impacté par la mise en place de ce projet dont le site d'implantation se trouve à moins de 5km d'un site de reproduction historique de cette espèce. Au total 4 journées d'observation ont été réalisées entre le 15 et le 26 juin, avec à chaque fois 4 équipes mobilisées. A de nombreuses reprises des Cigognes noires ont pu être observées lors de ce suivi avec jusqu'à 4 individus observés en simultanés. Le comportement des oiseaux observés, la régularité des observations et les habitats en présence nous ont amené à conclure que ce secteur faisait partie intégrante du domaine vital de la Cigogne noire en période de reproduction. Au regard de ce constat nous avons conclu que le développement d'un projet éolien sur ce site était incompatible avec la présence de cette espèce menacée et protégée. Nous ne savons pas actuellement quelle sera la suite donnée à ce projet.

V - Conservation - Gestion

Mise en place du suivi LigéRO sur l'ENS de la Tourbière de Montifray

D'une superficie de 10 ha environ, ce site ENS est constitué de prairies humides traversées par un cours d'eau, de haies bocagères et de bois. Des bombements tourbeux alcalins de basse altitude y sont présents et représentent un fort enjeu de conservation.

Dans le cadre de travaux de restauration hydromorphologique du cours d'eau du Long, le Département souhaité la mise en place du dispositif LigéRO, outil d'évaluation composé d'indicateurs visant

à évaluer l’état de conservation et les fonctionnalités des zones humides et à suivre et évaluer l’efficacité des travaux de gestion mis en place. Notre association s’est associée à Basile Martin, botaniste-écologue indépendant, afin de mettre en place et de réaliser les protocoles de suivis Pédologie, Flore, Odonates et Amphibiens. Ces suivis se poursuivront jusqu’en 2022.

Suivi des travaux de restauration de l’Étang d’Assay portés par le Département

Suite à la rédaction du plan de gestion de l’étang d’Assay (Caudalis, LPO, CPIE 2019), l’année 2020 a vu le commencement des travaux de restauration de la digue : dessouchage des saules, renforcement de l’étanchéité de la digue. Ces travaux, débutés fin 2020 et toujours en cours, ont nécessité l’obtention d’une dérogation de destruction d’habitats d’espèces protégées car la digue de l’étang constitue un site de reproduction et d’hibernation de plusieurs espèces de reptiles protégées : Couleuvre helvétique, Couleuvre vipérine, Lézard à deux raies, Lézard des murailles, Couleuvre verte et jaune et Vipère aspic (non protégée par loi au moment du dossier mais dont les individus et les habitats sont intégralement protégés depuis 2021). Une étude sur l’utilisation de la digue par les reptiles a donc été menée début 2020 et des aménagements furent prévus afin de compenser l’éventuelle perte d’habitats, en particulier des sites de pontes et d’hibernation. Ainsi, et pour la première fois dans le cadre de la gestion d’un espace naturel en Touraine, deux sites de pontes et deux hibernaculum furent créés au sein de l’ENS. Le suivi de leur occupation aura lieu en 2021.





Restauration des continuités écologique dans les vallées du Changeon et de la Roumer

En partenariat avec la LPO Touraine (porteur principal), la SEPANT et la SHT, l’ANEPE Caudalis a initié un projet de restauration des continuités écologiques dans ces deux vallées qui accueillent encore de nombreuses espèces animales et végétales à très forte valeur patrimoniale. Retenu par l’Agence de l’Eau Loire Bretagne dans le cadre d’un appel à initiative ce projet a pleinement débuté en 2019. Suites aux inventaires et à l’animation territoriale réalisés en 2019, l’année 2020 aura vu le lancement de travaux de restauration et de réouverture de milieux sur plusieurs parcelles et notamment des parcelles à enjeux Grenouille rousse et Azuré de la Sanguisorbe. Ces travaux pilotés, par Pierre Reveillaud de la LPO Touraine, seront finalisés début 2021.

Landes humides

Depuis déjà plusieurs années nous avons souhaité nous investir dans la conservation des habitats landicoles de Touraine. Prémices à des projets de restauration, nous avons poursuivi deux études en parallèle en 2020. La première à l’échelle de la zone Natura 2000 « Complexe du Changeon et de la Roumer » et la deuxième à l’échelle des ZNIEFF hors Natura 2000. L’objectif de ces deux études est de proposer des diagnostics initiaux qui puissent servir de base à la mise en place de plan de gestion et/ou de travaux de restauration financés dans le cadre de programme régionaux et/ou européens.

Dans ce contexte une réunion d’information et de concertation entre les différents acteurs du territoire a été organisée en partenariat avec le PNR Loire Anjou Touraine sur le secteur des Landes de Saint-Martin où des stations d’importance pour la floraison des gentianes et la protection des populations d’Azuré des mouillères ont pu être protégées par la mise en exclos. Une présentation aux élus de Restigné a également été réalisée lors d’un conseil municipal en septembre. Ce moment d’échange a permis d’aboutir à la mise en place d’un futur projet de restauration de landes communales... Si tout se passe bien, ce projet devrait pouvoir se concrétiser en 2021 !

VI - Recherche

Projet « MODELISE »

Porté le CNRS-CITERES, le projet MODELISE s'évertue à modéliser la distribution régionale (et européenne) de certaines espèces animales impactées par les changements globaux : Sonneur à ventre jaune, Triton ponctué, Azuré des mouillères, Leucorrhine à large queue, etc. En 2020, Caudalis a participé à la seconde année du projet en accompagnant le doctorant Igor Boyer dans une étude comparative visant à étudier en laboratoire (CNRS-CEBC) les préférences thermiques et hydriques du Lézard des souches et du Lézard à deux raies. Cette a nécessité la capture temporaire de quelques individus en dehors de la période de reproduction des espèces afin de limiter les impacts négatifs sur les populations parfois très faibles de Lézard des souches. Malheureusement, les conditions climatiques estivales très défavorables (températures trop élevées et faibles précipitations) n'ont pas permis de capturer un échantillon suffisamment important de Lézards.

Projet « COMPORTATE »

Soutenu par la Région Centre – Val de Loire et porté par Fernando Guerrieri, ce projet de recherche fédère notre association à l'Institut de Recherche sur la Biologie de l'Insecte avec qui nous travaillons régulièrement depuis plusieurs années maintenant mais également au laboratoire GéoHydrostyèmes Continentaux, à l'Institut de Chimie Organique et Analytique de l'Université d'Orléans et au Muséum d'histoire naturelle de Tours. Ce projet vise à évaluer la qualité des écosystèmes aquatiques à travers l'observation des larves d'insectes aquatiques, notamment les libellules et les moustiques. Réalisé pour partie au laboratoire une partie de ce projet se déroulera sur le terrain à travers le suivi de 6 étangs aux caractéristiques écologiques contrastées. Une exposition sur la richesse de la biodiversité aquatique est également en prévision... Retenu en 2020 la phase opérationnelle débutera au début de l'année 2021 pour se finaliser en 2023.

Projet « LIFEPLAN »

LIFEPLAN est un projet de recherche international porté par l'Université d'Helsinki, l'Université Suédoise des Sciences Agricoles et le département des Sciences Statistiques de l'Université de Duke. Il vise à inventorier sur une période de 6 années la biodiversité dans le monde entier à travers un protocole standardisé de suivi déployé sur plus d'une centaine de sites à travers le monde : pièges photos, enregistreurs acoustiques, pièges à pollen, pièges malaises, métabarcoding... Porté localement par le chercheur Carlos Lopez Vaamonde de l'INRAE, ce projet a été déployé en décembre 2020 sur une parcelle boisée laissée en libre évolution au sein du bois de Grandmont. En 2022, il sera également déployé au niveau du Bois des Hâtes. A Caudalis, nous sommes notamment en charge de l'expertise sur les Oiseaux en lien avec la pose des enregistreurs acoustiques, le Groupe Mammifère d'Indre-et-Loire se charge de son côté de la partie pièges photographiques.

VII - Publications

Durant l'année 2020, 19 rapports d'études et 1 livre furent publiés et co-publiés par notre association. Tous sont téléchargeables gratuitement sur notre site internet à la page suivante (<http://www.anepe-caudalis.fr/publications.html>) et le livre est disponible à la commande.

VIII - Les partenaires

Au fil des ans, plusieurs des projets ou actions mené(e)s par l’ANEPE Caudalis sont réalisé(e)s en partenariat avec d’autres structures. Ils bénéficient du soutien financier et/ou technique de nombreuses collectivités territoriales ou institutions publiques ou privées. Qu’ils en soient ici tous en remerciés. L’association est de plus bénéficiaire du Cap’Asso (région Centre-Val de Loire).



Vous souhaitez obtenir plus d’informations sur l’association ou sur l’un ou l’autre de ces projets, n’hésitez pas à revenir vers nous !!

anepe.caudalis@gmail.com